

kijken met nieuwe ogen **KUNST**
KOPPELS

SIMONIS & BUUNK

EEN KEUR AAN KUNST

Notaris Fischerstraat 19, 27 en 30

Postadres: Notaris Fischerstraat 30, 6711 BD Ede

Telefoon: +31(0)318 652888

Gewoonlijk: dinsdag t/m zaterdag van 11-17 uur
en op afspraak

www.simonis-buunk.nl

info@simonis-buunk.nl

Op 12 minuten van het Kröller-Müller Museum, Otterlo



KUNST kijken met nieuwe ogen KOPPELS

**Verkooptentoonstelling van vrijdag 14 november
tot en met zaterdag 29 november 2014**

Open van 11-17 uur

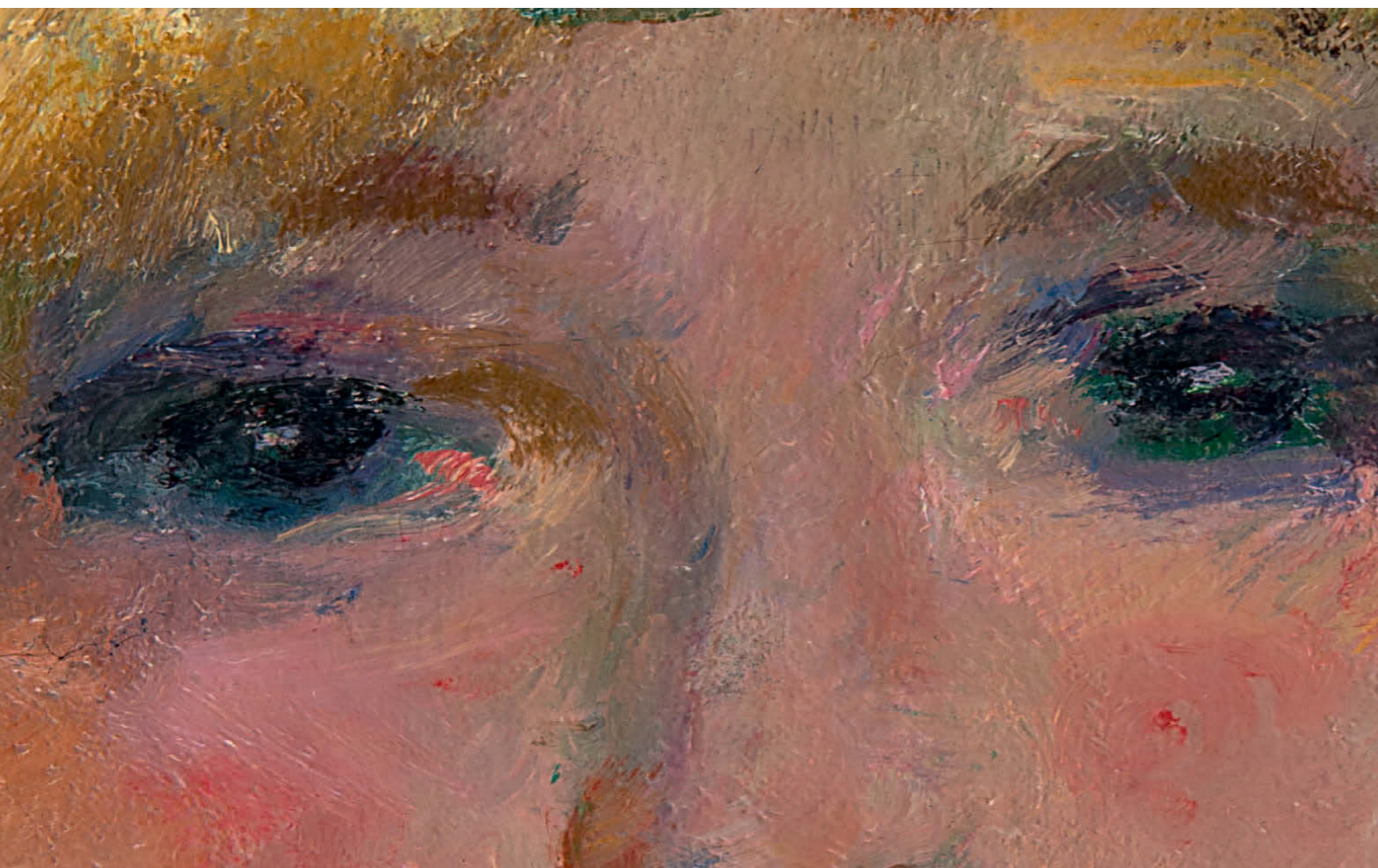
Open zondagen: 16 en 23 november 2014

Gesloten op maandagen

Voor prijzen en informatie:

www.simonis-buunk.nl en op aanvraag

Een collectie schilderijen, aquarellen, tekeningen en beelden uit de 18e, 19e en 20e eeuw waaronder Hollandse romantici en impressionisten, schilders van de Haagse en Amsterdamse School, klassiek modernen, vertegenwoordigers van expressionistische stromingen als de Bergense School en de Groninger Ploeg, nieuwe realisten en abstracten.





KUNST kijken met nieuwe ogen KOPPELS

'De echte ontdekkingsreis (...) bestaat niet uit het zoeken naar nieuwe landschappen, maar in het hebben van nieuwe ogen...'

– uit *À la recherche du temps perdu*, Vol. V, 1923.

Dit citaat van Marcel Proust zal bijna iedereen aanspreken. Wie wil er niet onbevangen kijken? Zoals ook een kind kijkt, gretig om nieuwe dingen te ontdekken en te leren. Velen onder ons zoeken steeds naar nieuwe uitdagingen; in een razend tempo wordt de wereld waarin wij leven 'kleiner'. Toch is er, als je ervoor open staat, in je eigen omgeving nog veel bijzonders te vinden. Zo is niet iedereen hier in Ede zich bewust van de historische traditie van de papklok, de klok die stipt om negen uur 's avonds luidt en al generaties lang de boeren laat weten dat zij na hun bordje pap naar bed mogen. Soms komen er dingen op je pad die op het eerste gezicht vreemd lijken. Kijk je daar eens met 'nieuwe ogen' naar, dan kan dat heel inspirerend werken.

Zo kunnen er ook kunstwerken op je weg komen die je verwonderen, overdonderen, je laten glimlachen, maar die je

ook aan het denken zetten over hoe wij met onszelf en onze omgeving omgaan. Ons devies in de laatste krant was: koop met je hart. Als je verliefd wordt op een schilderij dat binnen je bereik ligt en je er elke dag van kunt genieten, stel de koop dan niet uit. Een kunstwerk kan, behalve financiële voordelen, vooral 'psychisch inkomen' geven en zo een leven lang bijdragen aan uw geluk. Een van de bekendste voorbeelden hiervan was het initiatief van tabaksondernemer Alexander Orlow om kunst tussen de werknemers in zijn fabriek op te hangen. Met de Peter Stuyvesant-collectie probeerde hij zo de werkomstandigheden te verbeteren. Actueel zijn ook de ideeën van de filosofen Alain de Botton en John Armstrong over 'Art as Therapy', het therapeutisch effect dat kunst kan hebben en de levensvragen die kunst kan beantwoorden.

Soms werkt het verhelderend om vergelijkend te kijken. Daarom

bedachten we het thema 'Kunstkoppels'. Kunstwerken die iets met elkaar gemeen hebben zijn daarbij het uitgangspunt. Ze zijn verbonden door de voorstelling, de familieverhoudingen van de kunstenaars, door een meester-leerlingrelatie, of door het feit dat schilders kunstbroeders waren. De koppeling ligt in de overeenkomst of juist in het contrast. Het lezen van de begeleidende teksten kan leiden tot nieuwe inzichten. Het vergelijken van kleuren, figuren, stijl of sfeer zet aan tot het kijken met andere ogen en dat geeft de interactie met de beide werken van het kunstkoppel een extra dimensie.

Simonis & Buunk is natuurlijk ook een koppel. Met drie fijne zonen die nu al af en toe, als een goed span mannen, hun steentje bijdragen. Ooit, in 1976, gekoppeld door onze bevriende vaders (de eerste versie van Simonis & Buunk), die

ons wel bij elkaar vonden passen. Een onschuldige, weinig wenselijke verkering van Mariëtte werd door vader Simonis afgekoeld door haar voor drie maanden naar familie in de Verenigde Staten te sturen. Bij terugkomst zorgden beide vaders ervoor dat Frank volop aan het werk was in de kunst- en antiekhandel van toen. En zo is het gekomen... Een koppel, gevormd door kunst, omringd met kunst en inmiddels alweer 38 jaar afhankelijk van kunst.

We hopen dat deze catalogus u inspireert met jonge en oude kunst, blijmoedige en zwaarmoedige koppels, ingetogen en kleurrijk werk en soms een kritische noot.

Liefde voor elkaar en voor de kunst. Dat wensen wij u ook toe.
Mariëtte Simonis & Frank Buunk

Puur schilderplezier spreekt uit deze twee bloemstillevens, die zo'n 250 jaar na elkaar zijn gemaakt. Herman Henstenburgh schiept genoeg in de exotische pracht van de uitheemse bloemen: pioenroos, Primula, oranje Physalis en knalblauwe haagwinde, sommige zeldzaam en pas geïmporteerd uit verre oorden. Hij schildert de bloemen op het hoogtepunt van hun bloei, in een wat asymmetrisch boeket dat zich sierlijk uitspreidt over een marmeren plint. Alles wordt weergegeven tot in de kleinste details; ook aan dauwdruppels en een koolwitje wordt aandacht besteed. Maar schildert Henstenburgh zorgvuldig iedere bloem die zijn zeldzaamheid prijsgeeft aan de toeschouwer, Sluijters is zo bezeten van de weelderige vormen

en kleuren dat haast niet meer te zien is welke bloemen hij afbeeldt. Vlekken teer paars, roze en zachtgeel waaieren uit in vaag herkenbare vormen. Met in het hart, als een ijkpunt voor de toeschouwer, het felle rood van een anemoon. De uitdrukingskracht van vorm en kleur is een thema waar hij vanaf de jaren twintig graag op voortborduurde. Het bloemstilleven leende zich daar uitstekend voor. Niet alleen door de steeds wisselende kleuren, maar ook was het onderwerp altijd bij de hand. Op latere leeftijd zou Sluijters eens gezegd hebben dat hij in een bos bloemen meer moois kon ontdekken dan op een reis naar Parijs.



Herman Henstenburgh
Hoorn 1667-1726
Stilleven met bloemen en vlinder,
aquarel 31 x 25,5 cm, gesigneerd.



**Johannes Carolus Bernardus
'Jan' Sluijters**
Den Bosch 1881-1957 Amsterdam
Zomerboeket, doek 90,7 x 71,3
cm, gesigneerd en te dateren
ca. 1947.
Herkomst: rechtstreeks verworven
door de ouders van de vorige
eigenaar (coll. P. Dirkzwager,
Schiedam), ca. 1950.
Lit.: tent.cat. Leiden, Stedelijk
Museum de Lakenhal, *Jan
Sluijters*, 1951, cat.nr. 43 (met
afb., als 'Zomerbloemen'); tent.cat.
Amsterdam, Stedelijk Museum,
Jan Sluijters. La Joie de peindre,
1951, cat.nr. 105.
Tent.: Leiden, Stedelijk Museum
de Lakenhal, *Jan Sluijters*, juni-
juli 1951; Amsterdam, Stedelijk
Museum, *Jan Sluijters. La Joie de
peindre*, 1951; Eindhoven, Van
Abbemuseum, *Jan Sluijters*, febr.-
maart 1952.



Augustus 'August' Allebé

Amsterdam 1838-1927

December, doek 62,6 x 87,3 cm, gesigneerd en gedateerd '70.

Herkomt: coll. J. Bielders; veiling C.M. van Gogh, Amsterdam, 4 nov. 1890, lotnr. 3 (met afb.); veiling Frederik Muller & Co., Amsterdam, 23 febr. 1892, lotnr. 2.

Lit.: Wiepke Loos, Carel van Tuyl van Serooskerken, *Waarde heer Allebé. Leven en werk van August Allebé (1838-1927)*, Zwolle 1988, pag. 169, cat.nr. 90, pag. 105, afb. 88.

August Allebé was een vernieuwer, al zou je dat op het eerste gezicht niet zeggen. Van een bezoek aan Parijs in 1858 bracht hij het objectieve realisme van Courbet mee en paste dit toe in voorstellingen uit het dagelijks leven van burgers en boeren. Hij wilde zijn onderwerpen waarheidsgetrouw uitbeelden, gedetailleerd maar met een duidelijke penseelstreek. Weloverwogen kiest hij zijn kleuren: het roestbruin, lila en blauw steken af tegen het gebroken wit van de sneeuw en de bruine schutting. Omdat een duidelijke handeling in zijn genrestukken ontbreekt geeft hij ze meestal een titel. Ruim dertig jaar lang speelde Allebé als hoogleraar en directeur van de Amsterdamse Rijksacademie een rol in de artistieke vorming van jonge kunstenaars. Eén van hen was de impressionist Nicolaas van der Waay. Als trouwe leerling geeft ook hij zijn schilderij een titel: "Een werkstaking". Maar eigenlijk is dat niet nodig. Door de houdingen en compositie zien we meteen al wat er aan de hand is: een moment uit het dagelijks leven van een balletgroepje, feilloos weergegeven, met de spontaniteit van een schets. Hiermee gaat hij een hele stap verder dan zijn leermeester. En dat is toch eigenlijk de bedoeling van iedere goede leerling.



Nicolaas van der Waay

Amsterdam 1855-1936

Een werkstaking, doek 60 x 100 cm, gesigneerd.

Annotatie op etiket op spieraam: 'N. van der Waay "Een Werkstaking"'.
Herkomt: verworven door de familie van de vorige eigenaar, ca. 1960.

Tent.: Amsterdam, Christie's (zomertentoonstelling), *Nicolaas van der Waay: onder professoren*, aug. 1998.



Met studie in zwart krijt, 54,7 x 42,5 cm, gesigneerd.

Water is spannend. De wind speelt ermee, regen beroert het, vissen vormen zuurstofbellen, het groen van de wal zorgt voor contrast. Schilders gaan daar steeds op een andere manier mee om. Zo kiest Dirk Smorenberg, die in 1920 zijn huis in Amsterdam verwisselt voor een atelierwoning aan de Loosdrechtse plassen, voor een decoratieve weergave van riet, waterlelies en wolken. Strak omlinjnde vormen, bijna geometrisch. Van sommige waterlelies zien we niet alleen het deel boven water, maar ook dat wat onder het oppervlak schuilt. De Fries Gerrit Benner schildert water heel anders. Het natuurschoon overvalt hem en het is een uitdaging om zijn emotie uit te beelden. Hier doet hij dat in horizontale en verticale expressies in olieverf. Alsof hij liefdevol wil zeggen: laat de natuur zijn loop hebben, de essentie heb ik gevangen.



Dirk Smorenberg

Alkmaar 1883-1960 Oud-Loosdrecht

Waterlelies, doek 95,8 x 72,3 cm, gesigneerd en gedateerd '22.



Gerrit Benner

Leeuwarden 1897-1981 Nijemirdum

Zonder titel, doek 100 x 129,5 cm, verso gesigneerd en te dateren ca. 1960.

Herkomst: Kunsthandel Borzo, 's-Hertogenbosch, alwaar in 1991 verworven voor de collectie Douwe Egberts.

Lit.: tent.cat. Bochum, Städtische Kunstgalerie, *Gerrit Benner. Gemälde, Gouachen, Zeichnungen*, pag. 49, cat.nr. 260.

Tent.: Bochum, Duitsland, Städtische Kunstgalerie, *Gerrit Benner. Gemälde, Gouachen, Zeichnungen*, nov.-dec. 1960.



Hans von Bartels

Hamburg (Duitsland) 1856-1913
München (Duitsland)

Mijmering: vissersvrouw met kind op het strand van Katwijk, doek 47,6 x 33,3 cm, gesigineerd.

Herkomst: part. bezit Duitsland.



'Willem' Anthonie van Deventer

Den Haag 1824-1893

Schipbreuk op het strand van Katwijk, olie op papier op schildersboard 46,3 x 59,6 cm, gesigineerd en gedateerd '44.

In donkere rok en omslagdoek steekt ze af tegen het blonde duin: de jonge Katwijkse vissersvrouw. Zo tegen het eind van de 19e eeuw begon haar aanwezigheid op het strand de aandacht te trekken van de impressionisten, altijd op zoek naar een stukje dagelijks leven. Blommers, Evert Pieters, Willy Sluiter schilderden haar zorgend, werkend en helpend. Maar zelden zo kleurig en intens als de Duitse schilder Hans von Bartels. Misschien omdat ze zich bijna als een exotische vogel aan hem voordeed. Buitenlanders waren buitengewoon getroffen door de oude tradities en wonderlijke klederdrachten van de vissers langs onze

kust. Door haar stevig uit te beelden, in een brede penseelstreek en bijna het hele beeldvlak vullend, laat hij zien wie ze is: een heldin op haar manier. Daarmee is zijn benadering heel anders dan die van de romantische schilders. Die werden vooral aangetrokken door de schilderachtigheid van de schepen op het strand van Katwijk en de ongelijke strijd van de vissers tegen de zee. Ook de tragiek van een schipbreuk was een geliefd thema. In 1844 werd dit heel verhalend in beeld gebracht door Willem van Deventer, een schilder die in de eerste helft van de 19e eeuw veel in Katwijk te vinden was.

Werkman was van huis uit een gewone drukker van geboortekaartjes en jaarstukken. Maar met zijn levendige fantasie kon het daar niet bij blijven. Nadat hij in Groningen met De Ploeg in aanraking kwam ontpopt hij zich als een bezielde kunstenaar. Hij schildert, schrijft gedichten en maakt vanaf 1923 wonderlijke composities, die hij 'druksels' noemt. Daarvoor gebruikt hij zijn drukkersgereedschap en inkt op een onconventionele manier. Een vondst was het gebruik van sjablonen. Met een scheermesje sneed hij uit een vel papier vormen, die vervolgens werden toegepast in zijn 'druksels'. Soms zijn ze herkenbaar als bijvoorbeeld figuren of vogels, soms zijn het vrije vormen.

Eenzelfde artistieke eigenzinnigheid en creativiteit is te vinden in het werk van de Amsterdamse avant-gardekunstenaar Jacob Bendien. Als een van de eerste Nederlanders schilderde hij tussen 1909 en 1914 abstracte composities met een bewust gevoelige lijnvoering. Samen met enkele andere kunstenaars proclameert hij in 1913 de 'Absolute Schilderkunst'. Deze stroming staat voor het scheppen van non-figuratieve composities met golvende vormen in egale kleuren, scherp van elkaar gescheiden. Ze verbeelden 'innerlijke dingen': gevoelsleven uitgedrukt in lijn en kleur. De hier afgebeelde bronzen plastiek van Bendien lijkt een driedimensionale vertaling te zijn van deze golvende vormen.



Jacob Bendien

Amsterdam 1890-1933 Hilversum

Amorf figuur, brons 37,4 x 14,5 cm, te dateren ca. 1933.

Herkomst: part. bezit. Zwitserland.

Een andere versie van dit beeld, in vernikkeld brons, is in bezit van het Kröller-Müller Museum, Otterlo.

Lit.: vgl. *Jacob Bendien (1890-1933). Een herinneringsboek samengesteld door Paul Citroen*, Rotterdam 1940, pag. 99, afb. 24 (van een andere plastiek); tent.cat. Leeuwarden, Fries Museum, *Jacob Bendien (1890-1933)*, 1985, pag. 83, afb. 95 (van een andere plastiek).



Hendrik Nicolaas Werkman

Leens 1882-1945 Bakkeveen

Compositie met plantenvormen, sjabloon en stempel 65,3 x 50 cm, gedateerd Oct. 1942.

Herkomst: G. Schutte, Amsterdam, voor 1945; Martin Sanders, New York, voor 1963; daarna door vererving in bezit gekomen van Piet en Ida Sanders, Schiedam, 1984.

Lit.: A.J. Zuithoff, Hendrik de Vries, *H.N. Werkman drukker-schilder 1882-1945*, Amsterdam 1945, pag. 11, cat.nr. 51; Margot Fuerst, *Hendrik Nicolaas Werkman*, Bochum 1961, pag. 70, cat.nr. 42-89; J. Martinet, *Hot printing: catalogus van druksels en voorlopige catalogi*

van gebruiksdrukwerk, litho's, etsen, houtsneden, tiksels en schilderijen van Hendrik Nicolaas Werkman, Amsterdam 1963, pag. 70, cat.nr. 42-89 (met afb. pag. 71); D. Dekkers e.a., *H.N. Werkman. Het complete oeuvre*, Rotterdam 2008, pag. 148, cat.nr. D-321 (met afb. in kleur); Schiedam, Stedelijk Museum, *Collectie Piet en Ida Sanders. Een leven met kunst*, 2012, pag. 28, afb. pag. 29.

Tent.: Amsterdam, Stedelijk Museum, *H.N. Werkman drukker-schilder 1882-1945*, nov.-dec. 1945; Schiedam, Stedelijk Museum, *Collectie Piet en Ida Sanders. Een leven met kunst*, juni-okt. 2012.



Er wordt wel gezegd dat het een last is om de zoon van een beroemde vader te zijn. Dat geldt niet alleen voor zangers en voetballers, maar ook voor schilders. Zeker tot en met de 19e eeuw groeiden veel schilders en schilders op tussen kwasten en verf. Dat had voordelen, zoals connecties en artistieke vaardigheid, maar ook nadelen. Albert Roelofs, zoon van de landschapsschilder Willem Roelofs, was zo'n artiestenkind. Om niet steeds met zijn vader vergeleken te worden zag hij al vroeg in zijn schildersloopbaan af van het landschap en koos hij voor het figuurstuk en portret. Een bron van inspiratie was zijn vrouw

Tjieke, met wie hij in 1900 in Den Haag trouwde. Mogelijk beeldt hij haar hier af, in een voorstelling die het midden houdt tussen landschap en portret. Het is een vlot-impressionistisch opgezet werk, als gold het een schets. Vaardig schildert Roelofs de nuances van licht en schaduw en laat hij donkere stammen afsteken tegen de zonneschittering van een waterplas. Zijn kleurgebruik is licht, in tegenstelling tot de getemperde tonen van zijn vader. En hoewel Albert na 1900 nog maar weinig landschappen zou schilderen laat hij hier zien dat hij het wel degelijk kon.



Otto Willem Albertus 'Albert' Roelofs

Schaarbeek (België) 1877-1920
Den Haag

De wandeling in het bos, paneel 40,1 x 30,7 cm, gesigneerd recto (met resten van signatuur) en verso op etiket voluit, en te dateren ca. 1900-1905.

Annotatie verso op etiket: 'Albert Roelofs - "De wandeling"'.
'

Herkomst: coll. Meyers-de Bruyn (huisbaas Albert Roelofs); veiling Pulchri Studio, Den Haag, maart 1906; McLean's Gallery, Londen.

Lit.: Jan Juffermans, *Albert Roelofs 1877-1920*, Den Haag 1982, pag. 98, nr. 93.



Willem Roelofs

Amsterdam 1822-1897 Berchem (België)

Achter de boerderij, paneel 22,1 x 37,7 cm, gesigneerd en te dateren ca. 1855-1860.

Herkomst: rechtstreeks verworven van de kunstenaar door jhr. mr. L.C.J.A. van Meeuwen (1844-1927), 's-Hertogenbosch, daarna door vererving in bezit gekomen van diens dochter Maria van Lanschot-van Meeuwen, Helvoirt.

Lit.: *Willem Roelofs. 100 Lichtdrukken naar zijn werken vertegenwoordigd op de Eere-Tentoonstelling in "Pulchri Studio", October 1907*, Amsterdam 1909, cat.nr. 22 (met afb.).

Tent.: Den Haag, Pulchri Studio, *Eere-Tentoonstelling Willem Roelofs*, oktober 1907.

Frankrijk was een geliefde bestemming voor kunstenaars in de 20e eeuw. Wim Oepts ontdekte er de sensatie van licht en kleur. In 1939 vestigde hij zich in Parijs. Van daaruit bracht hij lange zomers door in Zuid-Frankrijk, waar de mediterrane landschappen, haventjes en dorpen hem inspireren tot zorgvuldig uit kleurvlakken opgebouwde composities. Zijn palet is eigennuttig. Hij kleurt lucht en land vanuit zijn gevoel en gebruikt zelfs zwart als kleur. Isaac Israels werd meer getrokken door het mondaine leven en de stad. Als jongen al kwam hij jaarlijks met zijn ouders in Parijs om de grote tentoonstellingen

te bezoeken. In 1903 koos hij de Franse hoofdstad als woonplaats, voor een periode van tien jaar. Israels koesterde grote bewondering voor het felle kleurgebruik van Van Gogh. In 1917 vroeg hij Jo van Gogh-Bonger, de weduwe van Theo, of hij haar schilderij 'Stilleven met zonnebloemen' mocht lenen. Hij gebruikte het doek als achtergrond voor minstens vier staande vrouwenportretten. In ons schilderij vormen de bloemen een warm oranje-geel fond voor het paars van de blouse en het roodbruin van de hoed van de poserende vrouw.



Willem Anthonie 'Wim' Oepts

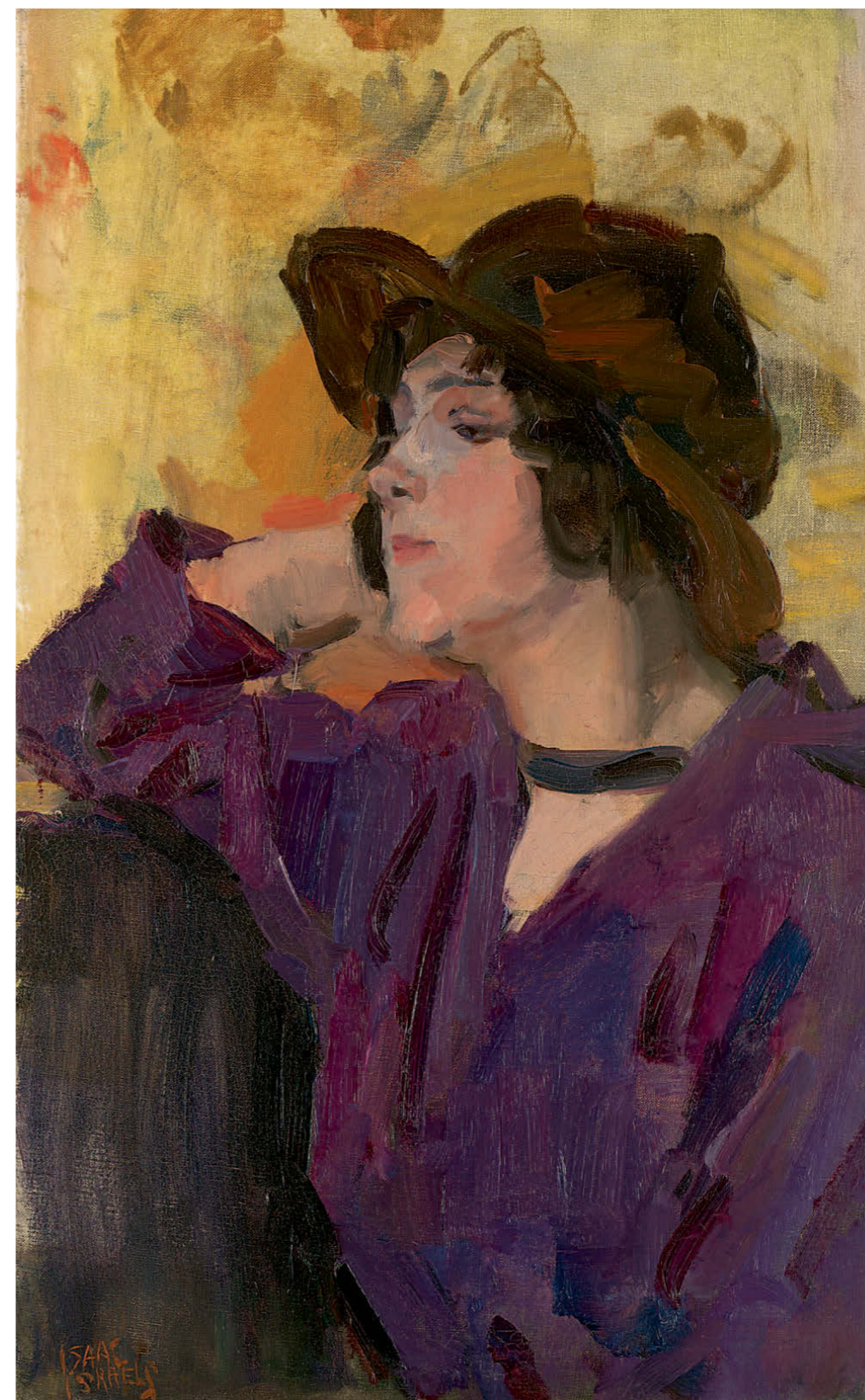
Amsterdam 1904-1988 Parijs

De haven van Sète, doek 36,1 x 46,2 cm, gesigneerd en gedateerd '75.

Herkomst: Kunsthandel M.L. de Boer, Amsterdam, 1976, inv.nr. 11532.

Lit.: tent.cat. Parijs, Institut Néerlandais, *Wim Oepts, tableaux, gravures*, 1984, z.p. (met afb.); Marie-Louise van Aubel e.a., *Willem Anthonie Oepts 1904-1988*, Zwolle 2011, pag. 222, cat.nr. SK. 412 (met afb.).

Tent.: Parijs, Institut Néerlandais, *Wim Oepts, tableaux, gravures*, april-mei 1984.



'Isaac' Lazarus Israels

Amsterdam 1865-1934 Den Haag

Vrouw in paarse blouse voor Zonnebloemen van Van Gogh, doek 65,1 x 40,5 cm, gesigneerd en te dateren ca. 1917.

Herkomst: O. Meijer, Amsterdam; privécoll. Loek Brons, Amsterdam.

Lit.: Anna Wagner, *Isaac Israels*, Venlo 1985, pag. 114.



Andreas 'Andries' Schelfhout

Den Haag 1787-1870

Schapenhoedster met kudde in een glooiend zomerlandschap, doek 110,4 x 146 cm, gesigneerd en gedateerd 1849.

Herkomt: part. bezit; veiling Mak van Waay, Amsterdam, 19 sept. 1950, lotnr. 367; veiling Sotheby Mak van Waay, Amsterdam, 7-9 nov. 1978, lotnr. 228 (met afb.); privécoll. Leslie Smith, Wassenaar.

Lit.: W. Laanstra, 'Andreas Schelfhout, un entreteneur ou un précurseur', *Tableau 4* (1982), pag. 364, afb. 3A; W. Laanstra, *Andreas Schelfhout 1787-1870*, Amsterdam 1995, pag. 174, cat.nr. Z 1849-2 (met afbeelding in kleur, als 'Op weg naar de stal') en pag. 28 en 31, afb. 9 (in kleur); Cyp Quarles van Ufford, *Andreas Schelfhout (1787-1870). Landschapschilder in Den Haag*, Leiden 2009, pag. 189; tent.cat. Ede, Simonis & Buunk Kunsthandel, *Onsterfelijk Schoon. De landschappen van Andreas Schelfhout (1787-1870) en zijn leerlingen*, 2005, pag. 26 (met afb. in kleur); Ronald de Leeuw, Jenny Reynaerts, Benno Tempel (red.), *Meesters van de Romantiek: Nederlandse kunstenaars 1800-1850*, Zwolle 2005, pag. 223, afb. 207 (in kleur).

Tent.: Den Haag, *Tentoonstelling van Levende Meesters*, juni 1849, cat. nr. 501 (als 'Landschap in de omstreken van Kassel, bij ondergaande zon'); Rotterdam, *Tentoonstelling van Levende Meesters*, cat.nr. 295 (als 'Gezigt in de omstreken van Kassel'); Ede, Simonis & Buunk Kunsthandel, *Onsterfelijk Schoon. De landschappen van Andreas Schelfhout (1787-1870) en zijn leerlingen*, jan.-maart 2005; Rotterdam, *Kunsthof, Meesters van de Romantiek: Nederlandse kunstenaars 1800-1850*, okt. 2005-jan. 2006; Den Haag, Haags Gemeentemuseum, *De Gouden Jaren van de Haagse Romantiek 1830-1850*, maart-juni 2011.

De 17e-eeuwse Haarlemse schilder Frans de Hulst vervaardigde voornamelijk landschappen. Daarbij liet hij zich vaak inspireren door het werk van tijdgenoten uit de Gouden Eeuw. Soms riep hij zelfs hun hulp in. Zo schilderde Cornelis Saftleven waarschijnlijk de figuren in *Herder met fluit in een landschap*. Het schilderij toont raakvlakken met het oeuvre van Jan van Goyen, zoals de bruingele grondtoon en de gedetailleerdheid waarmee de grillige bomen geschilderd zijn. Maar ook voor toonaangevende 19e-eeuwse kunstschilders uit de Hollandse

romantiek was de Gouden Eeuw een grote inspiratiebron. Dat blijkt uit het idyllische berglandschap van Andreas Schelfhout, voor zover bekend het grootste formaat uit zijn oeuvre. Schelfhout gold als de belangrijkste Hollandse landschapschilder tussen 1830 en 1870 en had maar liefst 32 leerlingen. Kijkend naar zijn 17e-eeuwse voorgangers introduceerde hij opnieuw het panoramische vergezicht. Ook voor de stoffage van de ezelsrijdster keek de schilder mogelijk naar voorlopers, in dit geval naar Nicolaes Berchem.



Frans de Hulst

Haarlem ca. 1605/'07-1661

Herder met fluit in een landschap, paneel 54 x 69 cm, gesigneerd.

De figuren zijn zeer waarschijnlijk van Cornelis Saftleven (1607-1681).

Herkomt: S. Nystad, Den Haag, 1949; coll. Van Kempen-Regout; part. bezit Groot-Brittannië.

Lit.: H.J. Bol, *Holländischen Maler des 17. Jahrhunderts*, Vol. I, München, 1982, pag. 185; H.U. Beck, *Jan van Goyen, Vol. IV: Künstler um Jan van Goyen*, Doornspijk 1993, pag. 199, nr. 548-A49, pag. 198, afb. 548.

De situatie is bepaald niet rooskleurig op de hier afgebeelde zeegezichten. Op het werk van H.W. Mesdag drijft een brandend schip stuurloos op zee, terwijl een sloep, op enige afstand nog, een reddingspoging onderneemt. Wat er zich precies afspeelt is niet duidelijk, details zijn nauwelijks waarneembaar door de impressionistische toets. J.H. Koekkoek daarentegen verbeeldt eenzelfde dramatisch tafereel in close-up. Te zien is hoe zeelieden, met gevaar voor eigen leven, een sloep met schipbreukelingen te hulp schieten. Vanaf de boot, met gebolde zeilen op een woeste zee voortgestuwd, worden lijnen uitgegoot naar de sloep. Onder de schipbreukelingen, minutieus met fijn penseel uitgewerkt, bevinden zich ook drie

vrouwen. Een van hen lijkt het bewustzijn verloren te hebben, een andere zit in vertwijfeling weggedoken in een hoekje, de derde heeft haar handen al biddend ineengeslagen. Als stamvader van het Koekkoek-schildersgeslacht liet J.H. Koekkoek zich als een van de eersten aan het begin van de 19e eeuw inspireren door de beroemde zeeschilders van de 17e eeuw. Het grote romantische element, de strijd van de mens tegen de natuur, is bij uitstek te verbeelden in een drama op zee. Ook Mesdag gebruikte, al is het zo'n zestig jaar later, hetzelfde motief. Op beide werken valt te raden naar de goede afloop. De zee geeft en de zee neemt.

Johannes Hermanus Koekkoek

Veere 1778-1851 Amsterdam

Een reddingspoging bij stormachtig weer, paneel 49 x 69,5 cm, gesigneerd en gedateerd 1820.

Herkomst: Kunstsalon Abels, Keulen, Duitsland.

Lit.: tent.cat. Amsterdam, *Algemene tentoonstelling der kunstwerken van nog in leven zijnde Hollandsche meesters*, 1820, pag. 12, cat.nr. 194.

Tent.: Amsterdam, *Algemene tentoonstelling der kunstwerken van nog in leven zijnde Hollandsche meesters*, sept.-okt. 1820.



Hendrik Willem Mesdag

Groningen 1831-1915 Den Haag

Brandend schip op zee, doek 40 x 50 cm, gesigneerd.





Hendrik Johan 'Henk' Melgers

Groningen 1899-1973 Amsterdam

Rustende loonarbeidersfamilie,
doek 72 x 92 cm, gesigneerd.

Annotatie verso: 'voor mijn vriend
Jan Belmer'.

Herkomst: part. bezit Duitsland.

*'We schuilden in de schaduw der korenhokken en
dronken met de arbeiders hete koffie. Om de dorst
te verbranden.'*

– uit een artikel van Johan Dijkstra over hoe hij samen met Henk
Melgers een zomer 'in d'oogst' schilderde.



Hans Bayens

Hastière-Lavaux (België) 1924-
2003 Amsterdam

De familie, brons 133,5 x 70 cm,
ontworpen en uitgevoerd in 1967.



Jan Roëde

Groningen 1914-2007 Rijswijk (Z.H.)

Handjes mamma, doek 112 x 144 cm, gesigneerd recto en op spieraam en gedateerd '69-73.

Herkomst: Artotheek Den Haag, inv.nr. 776054 (thans Kunsttulleen HEDEN, Kunst van nu, Den Haag).

Pieter 'Piet' van der Hem

Wirdum 1885-1961 Den Haag

Wintervakantie in de tropen met de K.N.S.M., doek 89 x 63,5 cm, gesigneerd en te dateren ca. 1928.

Annotatie op doekomslag: 'Wintervakantie in de tropen naar de wuivende palmen van Madeira - Suriname - Demerara - Barbados - Trinidad - Venezuela - Curaçao - Colombia - Panamakanaal en Costarica met de Koninklijke Nederlandsche Stoombootmaatschappij'.

Herkomst: kunsthandel W.H. Stam, Den Haag.

Dit schilderij is gebruikt voor een reclameposter van de K.N.S.M.





Johannes 'Johan' Dijkstra

Groningen 1896-1978

De poldermolen Helpman aan het Hoornse Diep, Groningen,
doek 60,1 x 80,4 cm, gesigneerd en te dateren eind jaren '30.

Toen Claude Monet in 1871 Nederland bezocht waren er een paar dingen die hem onmiddellijk troffen: de bollenvelden, zeilschepen en molens. Nederland stond vol met molens. Eind 19e eeuw verdwenen ze echter in rap tempo, samen met de grond eromheen, het molenpad en de bijgebouwen. Eén van de schilders die zochten naar het onbedorven landschap met zijn molens was de Haagse Schoolschilder Gabriel. De mooiste vond hij vanaf de jaren '70 in de polders en veenderijen rond Kortenhoef. Hij bestudeerde ze zorgvuldig, 's morgens vroeg in het dampige morgenlicht, de zon nog verborgen achter hun karakteristieke silhouet, hun ligging, de reflexie in het water.

Niet voor niets wordt hij wel de molenschilder onder de Haagse Scholers genoemd. Ook Johan Dijkstra schilderde molens die langzamerhand uit het landschap verdwenen. Kleurig, fors en altijd herkenbaar bewaarde hij ze op doek. Hier zien we de molen 'Helpman', vernoemd naar de polder die hij bemaalde. Deze molen is niet meer te vinden aan het Hoornse Diep, maar verhuisde in 1970 naar de oostoeever van het Paterswoldsemeer. Daar kennen we hem onder de naam 'De Helper'. Dijkstra's stem was belangrijk voor het behoud van het karakteristieke Groningse landschap. Zijn doeken getuigen ervan.



Paul Joseph Constantin 'Constan(t)' Gabriel

Amsterdam 1828-1903 Scheveningen

Het Moleneind bij Kortenhoef, met molen De Lelie, paneel 49,7 x 82,2
cm, gesigneerd.

Lit.: tent.cat. Kortenhoef, Kunst aan de Dijk, *In het spoor van Gabriel,*
2012, pag. 36 en afb. op omslag.

Tent.: Kortenhoef, Kunst aan de Dijk, *In het spoor van Gabriel,* juni
2012; Hilversum, Museum Hilversum, *'t Gooi - Beeld van het landschap,*
sept. 2013-jan. 2014.



Hun hele leven woonden en werkten Gerardina van de Sande Bakhuyzen en haar vader Hendrikus op hetzelfde adres in Den Haag. Werd Hendrikus bekend om zijn zorgvuldig gecomponeerde landschappen met koeien in de traditie van de 17e eeuw, Gerardina was geliefd om haar bloemstillevens in natuurlijke composities en harmonieuze kleurencombinaties. Vader en dochter waren beiden in hun tijd zeer succesvol. Gerardina behoorde tot de meest vooraanstaande bloemenschilders en werd geroemd om haar professionaliteit. Nooit getrouwd, had zij alle tijd zich volledig op het schilderen toe te leggen en zocht zij ook veelvuldig contact met

vakgenoten. De aanvankelijk gedetailleerde schilderstijl die zij van haar vader leerde werd rond 1870 losser en vlotter. Dit is al goed te zien op het boeket zomerbloemen dat, met zijn prachtige warme tinten, achteloos op de bosgrond uitgestrooid lijkt te zijn. In het knisperige, in scherpe toets geschilderde, besneeuwde polderlandschap van vader Hendrikus – hij maakte het toen zijn dochter negen jaar oud was – valt nog duidelijk de invloed van voorafgaande eeuwen te bespeuren. Vader en dochter bezaten beiden een groot talent dat zij, onder hetzelfde dak, op verschillende wijze aanwendden.



Hendrikus van de Sande Bakhuyzen

Den Haag 1795-1860

Besneeuwd polderlandschap met schaatsers, paneel
40,4 x 51 cm, gesigneerd.

Herkomst: coll. E.F. Slaes-Cockx (kunsthandelaar),
Brussel; part. bezit België.



Gerardine Jacoba van de Sande Bakhuyzen

Den Haag 1826-1895

Zomerbloemen op de bosgrond, paneel 23 x 28,7 cm,
gesigneerd en gedateerd 1871.

Herkomst: part. bezit Groot-Brittannië.

Gerrit Willem Dijsselhof

Zwollerkerspel 1866-1924
Overveen

Kabeljauwen en anemonen, doek
40,3 x 35 cm, gesigneerd met
monogram.

Herkomst: Kunsthandel E.J. van
Wisselingh & Co., Amsterdam, inv.
nr. 2038x.

Lit.: J.F. Heijbroek, E.L.
Wouthuysen, *Portret van een
kunsthandel. De firma Van
Wisselingh en zijn compagnons
(1838-heden)*, Zwolle 1999, afb.
pag. 85.



Bewegingen in het water, vissen die zich in scholen wenden en keren in slierten van kleur, zilver oplichtende schubben en wonderlijke exoten in decoratieve kleuren en lijnen. In de stilte en beslotenheid van het aquarium zagen Dijsselhof en Nolde een betoverend schouwspel van vissen. Daar was het hen ook om te doen. Dijsselhof zocht aanvankelijk in het aquarium van Artis naar pure vorm. In eerste instantie maakte hij aquarellen, waarvan de waterige techniek goed aansloot bij het onderwerp. Toen hij er in 1891 mee naar buiten trad werden ze geroemd. Men vond in de gestapelde vormen verwantschap met de tweedimensionaliteit van klassieke Japanse prenten. In 1901, na experimenten als meubelmaker, begint hij vissen te schilderen

in olieverf. In stapels schetsen met kleurnotities legt hij alles van de dieren vast totdat hij ze door en door kent. Net zo gefascineerd door de mysterieuze wereld van exotische vissen was de Duitse expressionist Emil Nolde. Vanaf 1911 bracht hij de wintermaanden door in Berlijn, in een appartement dichtbij de dierentuin. Zijn veelvuldige bezoeken aan de Zoo en het Aquarium resulteerden in 1923 en 1924 in een aantal bijzonder mooie aquarellen, waaronder deze compositie van drie sluiersaarten. Om het effect te bereiken van het diffuse, beweeglijke water werkte hij met sterk verdunde waterverf op Japans papier, waardoor onderwerp en materiaal één geheel zijn geworden.



Hans 'Emil' Nolde (Hans Emil Hansen)

Nolde (Duitsland) 1867-1956 Seebüll (Duitsland)

Sluierstaarten (Aquarium), aquarel 35,8 x 47 cm, gesigneerd en te dateren Berlijn 1923-1924.

Herkomst: dr. Heinrich Becker, Bielefeld, Duitsland, geschenk van de kunstenaar in 1933, tot 1972; part. bezit Oostenrijk.

Lit.: *Der Kunstwart*, okt. 1927-maart 1928, afb. na pag. 48; tent.cat. München, Haus der Kunst, *Gedächtnisausstellung Emil Nolde*, 1957, cat.nr. 314; tent.cat. Bielefeld, Städtisches Kunsthaus Bielefeld, *Emil Nolde, Aquarelle aus Bielefelder Privatbesitz*, 1967, cat.nr. 5 (met afb.); *Emil Nolde, Reisen – Ächtung – Befreiung*, 6. Auflage, Keulen 2002, afb. pag. 175.

Tent.: München, Duitsland, Haus der Kunst, *Gedächtnisausstellung Emil Nolde*, sept.-dec. 1957; Bielefeld, Duitsland, Städtisches Kunsthaus Bielefeld, *Emil Nolde. Aquarelle aus Bielefelder Privatbesitz*, mei-juni 1967.

Met echtheidsverklaring van dr. Manfred Reuther, Stiftung Seebüll Ada und Emil Nolde, Seebüll, Duitsland, 19 januari 2004.

Een fotomodel moet de ideale maten hebben, liefst maatje 34. Maar 'echte' vrouwen zien er zelden uit als model. Dat is wel duidelijk als we kijken naar wat kunstenaars in de loop van de geschiedenis een mooi naakt vinden. Zo is voor Rubens en Courbet bijvoorbeeld een mollige vrouw het ideaalbeeld. Onder invloed van de Franse realisten en impressionisten wordt het naakt ook in ons land een volwaardig genre. Breitner is daarin de baanbreker geweest. Door hem wagen meer schilders zich aan het genre, in allerlei varianten. Van decante, ingetogen 'baadsters', soms deels bedekt, tot zwoele, vrijpostige naakten.



Cornelis Johannes 'Kees' Maks

Amsterdam 1876-1967

Liggend naakt op sofa, doek 106,5 x 177 cm, gesigneerd.

Annotatie op spieraam: 'Naaktfiguur' en op etiket op spieraam: 'C.J. Maks, Liggend naakt op sofa'.



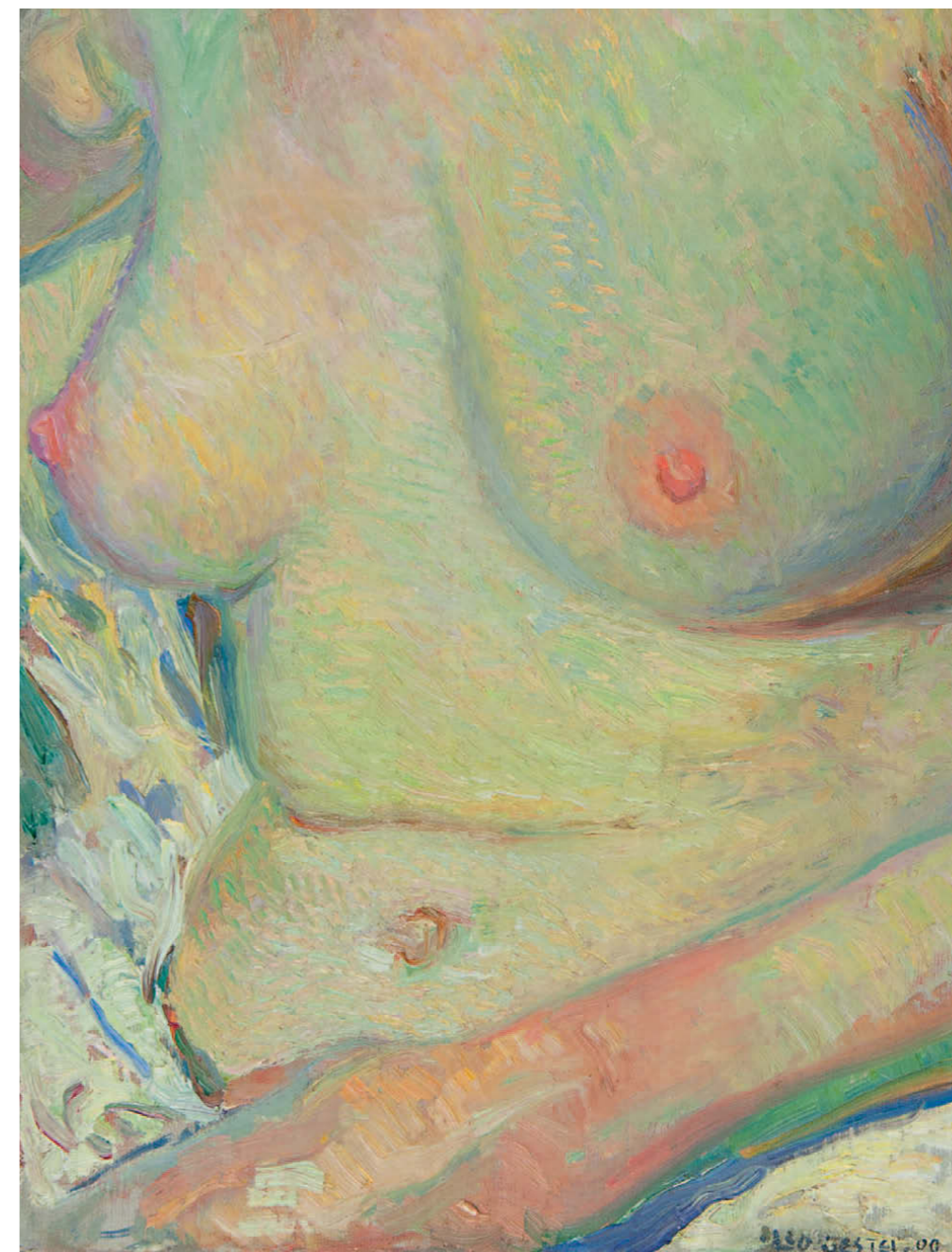
Tussen de schilder en zijn model bestaat meestal een bepaalde afstand. Het gaat de schilder vooral om het modelleren met licht en kleur, al speelt zijn persoonlijke voorkeur een rol. Bij *Naakt* van Leo Gestel uit 1909 betreedt de beschouwer 'de intieme zone'. Ze is zo dichtbij, de afstand lijkt verdwenen. Bijzonder, omdat Gestel het werk maakt in zijn 'luministische periode'. De tijd waarin hij geïntrigeerd is door lichteffecten en die op doek probeert te vangen in kleur. Meestal vormen landschappen het onderwerp voor zijn luministische schilderijen. Soms een naakt, bijvoorbeeld in 'Naaktfiguur tegen licht' (coll. Kröller-Müller Museum), en meestal (liggend) ten voeten uit.

Hildebrand Lucien 'Hildo' Krop

Steenwijk 1884-1970 Amsterdam

Liggende vrouwfiguur, geglazuurd aardewerk 12 x 57,5 cm, gesigneerd op achterzijde voluit en aan binnenzijde met initialen, en te dateren 1939.

Lit.: tent.cat. Den Haag, Kunsthandel G.J. Scherpel, *Hildo Krop (1884-1970): beeldhouwer en ceramist*, 1984, afb. 15a (vermoedelijk van een ander exemplaar); E.J. Lagerweij-Polak, *Hildo Krop, beeldhouwer*, Den Haag 1992, pag. 127, cat.nr. V118.



Leendert 'Leo' Gestel

Woerden 1881-1941 Hilversum

Naakt, doek 33,5 x 25,6 cm, gesigneerd en gedateerd '09.

Tent.: Singer Laren, *Leo Gestel. De mooiste modernist*, jan.-mei 2015.

Maar weinig Nederlandse schilders konden het voorjaar zo uitbundig schilderen als Arnold Marc Gorter. Hij had er dan ook veel succes mee, vooral in Amerika. In dit landschap van flinke afmetingen schildert hij de overdaad van rijk bloeiende bloesembomen, niet te gedetailleerd, alles doortrokken van lentelicht. De overvloedige natuur contrasteert met een eenvoudige boerenhut, een boerinnetje en een paar koeien rustend in de schaduw. Hoe anders schildert Fantin-Latour de lente. Hij kiest voor een paar bloesemtakken in een glazen vaas. Eigenlijk zie je de vaas niet, deze gaat op in de achtergrond

waardoor alle aandacht komt te liggen op de bloemen. Zorgvuldig schildert hij het rommelige groen en de knoestige takken waar de witte bloemen met hun harige meeldraden uit tevoorschijn komen. Daarmee geeft hij, in al zijn eenvoud, de kracht en vernieuwing van het voorjaar weer. Fantin-Latour gold als een realist, maar het spontane heeft hij van de impressionisten, met wie hij veel optrok. Zo wordt één tak links afgesneden door de beeldrand. Alsof het boeket niet geschikt is maar zó even neergezet, vlug en ongedwongen.



Arnold Marc Gorter

Ambt Almelo 1866-1933 Amsterdam

Appelbloesem, doek 100,5 x 135 cm, gesigneerd en te dateren ca. 1910.

Herkomst: Edward Drummond Libbey, Toledo, Verenigde Staten, door wie in 1926 geschonken aan The Toledo Museum of Art; coll. The Toledo Museum of Art, Toledo, Verenigde Staten, 1926-2014 (verkocht ten behoeve van het aankoopfonds van het museum).



Ignace 'Henri' Jean Théodore Fantin-Latour

Grenoble (Frankrijk) 1836-1904
Buré (Frankrijk)

Appelbloesemtakken, doek 27 x 21,2 cm, gesigneerd en gedateerd '73.

Herkomst: de Engelse landschapschilder Edwin Edwards (1823-1879), Sunbury/Londen; ir. J.L. Huysinga, Lochem.

Lit.: Victoria Fantin-Latour, *Catalogue de l'oeuvre complet (1849-1904) de Fantin-Latour*, Parijs 1911, pag. 76, cat.nr. 674.

Tent.: Gouda, Museum Gouda, *Henri Fantin-Latour – 'Dromen op doek'*, okt. 2013-maart 2014.

Wordt opgenomen in de catalogue raisonné van schilderijen en pastels van Henri Fantin-Latour in voorbereiding door Galerie Brame & Lorenceau, Parijs.

Met echtheidsverklaring van Sylvie Brame, Galerie Brame & Lorenceau, Parijs, 7 maart 2011.



Jan Wiegiers

Kommerzijl 1893-1959 Amsterdam

Twentse boerderij, doek 45,4 x 55,7 cm, gesigneerd recto met initialen en op spieraam voluit en gedateerd '40.

Jan van der Zee

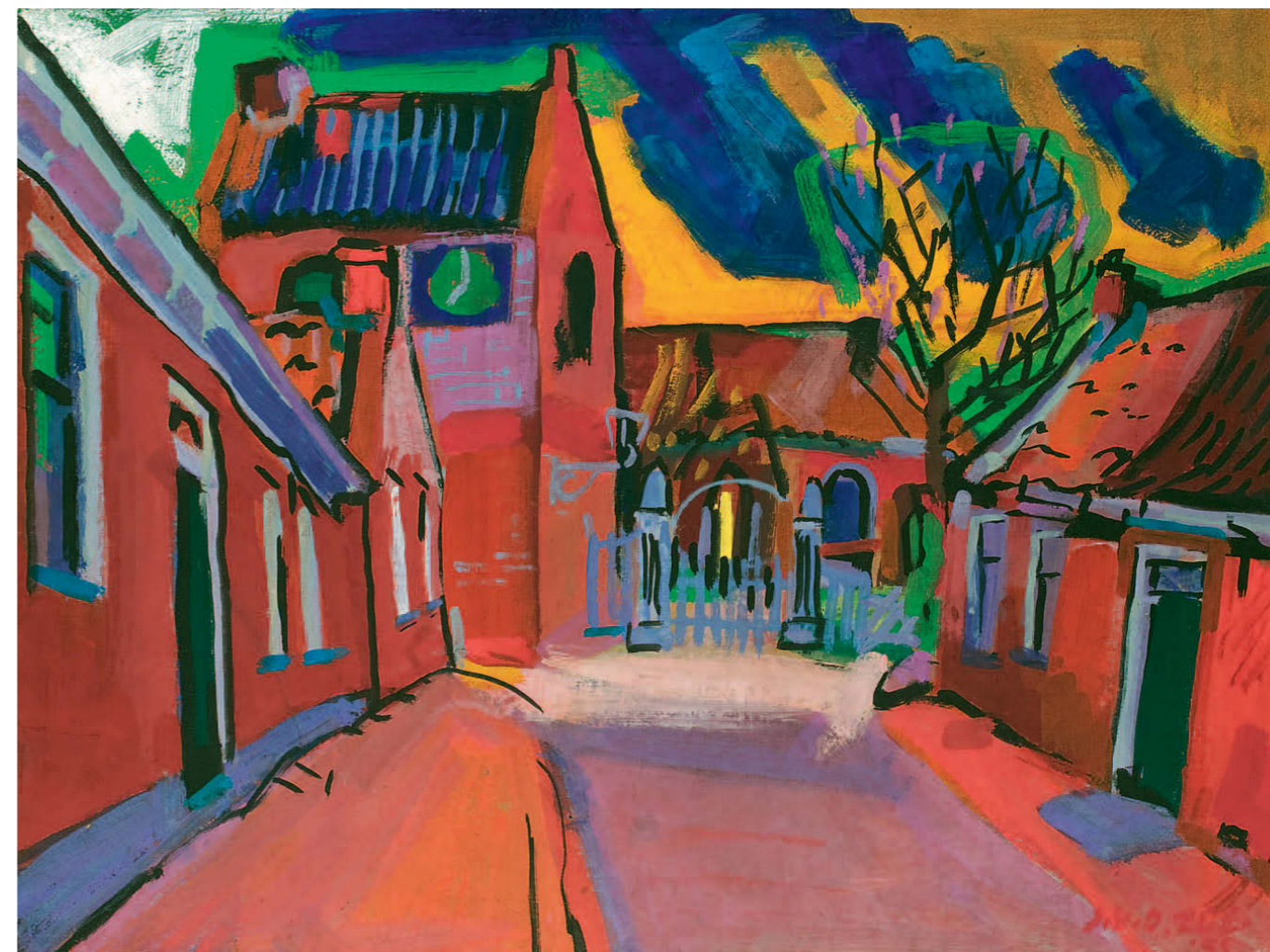
Leeuwarden 1898-1988 Groningen

Dorpsstraatje in Ezinge, doek 60,3 x 80,1 cm, gesigneerd en gedateerd '55.

Lit.: Francis van Dijk e.a., *Lokaal Palet. Groningen, stad en land gezien door zijn schilders, 1900-2000*, Groningen 2000, pag. 75, afb. in kleur en afb. op omslag.

Tent.: Slochteren, Fraeylemaborg, *Lokaal Palet. Groningen, stad en land gezien door zijn schilders, 1900-2000*, okt.-dec. 2000.

In een krachtig kleurenpalet geven Ploegmakers Jan Wiegiers en Jan van der Zee hun expressionistische kijk op het Noord-Nederlandse landschap. Wiegiers deed dit in 1940 met zijn *Twentse boerderij*, een 'los hoes' boerderij die in Twente en de Achterhoek voorkomt. Van der Zee schilderde in 1955 de Torenstraat met zicht op de kerk in het Groningse wierdendorp Ezinge. Beiden geven de gebouwen schematisch weer en schilderen in 'onnatuurlijk' felle kleuren. Details als dakpannen en een houten betimmering van de boerderij zijn vaag te zien. De bakstenen in de gevels van de huizen in Ezinge zijn niet te onderscheiden en het roestbruin van de stenen wordt door Van der Zee in een overdreven knalrode kleur geschilderd. Toch komen de schilders met hun weergave van de werkelijkheid weg. Niemand zal zich hier aan storen. Het is alsof kijken naar een 'alledaags' dorpsstraatje en boerderij iets feestelijks krijgt en bovendien maakt het nieuwsgierig naar de reden waarom de schilders hun expressie op juist deze manier uitten.





Pieter Florentius Nicolaas Jacobus 'Floris' Arntzenius

Soerabaja (Nederlands-Indië) 1864-1925 Den Haag

Afgemeerde vissersboten in de haven van Elburg, aquarel 56,9 x 43,5 cm, gesigneerd.

Herkomst: veiling Mak van Waay, Amsterdam, 18 sept. 1979, lot.nr. 80; coll. P.J. Biesta, Soest, 1982.

Tent.: Museum Elburg, Elburg, in bruikleen febr.-aug. 2014.

Met half neergehaald gaffeltuig liggen de boten aangemeerd in de oude haven van het vissersstadje Elburg. Floris Arntzenius aquarelleerde dit werk vanaf het sluisje met zicht op de nieuwe haven en het havenkanaal van het voormalige Zuiderzeestadje. Johannes Klinkenberg verbeeldde de eerste haven in Rotterdam, de Oude Haven, met gezicht op de Blaak. Prachtig is de weerschijn van de zon op het water en de bakstenen gevels. Ook hier zien we verschillende schepen met half opgetuigde gaffel – het zal geen winderige dag geweest zijn toen de kunstenaars hun impressies vastlegden. In de loop van de vorige eeuw verloren oude havens deels hun oorspronkelijke activiteiten, die van visvangst en handel. Na de afsluiting en inpoldering van de Zuiderzee kreeg de visserij in Elburg het

steeds moeilijker. In Rotterdam verplaatsten scheepvaart en handel zich door snelle groei steeds meer richting andere, modernere havens. Waren de oude havens vroeger een bron van inkomsten voor visserij en handel, nu hebben zij voor een groot deel een culturele en recreatieve bestemming. De vele uitspanningen die in de eeuwenoude gebouwen gevestigd zijn worden in de zomer bevolkt door Rotterdammers en dagjesmensen die genieten van de zon en het water in een historische omgeving. De Oude Haven wordt aangeprezen als de culturele plek met de zonnigste en bekendste terrassen van Rotterdam. In Elburg worden we uitgenodigd de eeuwenoude tradities te komen 'ervaren' tijdens de Botter- en Bokbierdagen.



Johannes Christiaan Karel Klinkenberg

Den Haag 1852-1924

Gezicht op de Blaak, Rotterdam, doek 82,7 x 143,6 cm, gesigneerd.

Herkomst: veiling Mak van Waay, Amsterdam, 20 mei 1974, lotnr. 33 (met afb.).

Lit.: Willem Laanstra, *Johannes Christiaan Karel Klinkenberg 1852-1924, "de meester van het zonnige stadsgezicht"*, Laren 2000, pag. 200, cat. nr. 0/80,5-3 (met afb. in kleur).



August Lüdecke-Cleve

Heinsberg (Duitsland) 1868-1957 München (Duitsland)

Varende tjalk tussen hyacintenvelden,
doek 80,3 x 120,3 cm, gesigneerd en gedateerd '22.

Herkomst: part. coll. Rijnland-Pfalz, Duitsland.

Wat op het eerste gezicht vreemd lijkt kan inspirerend zijn als je er eens met andere ogen naar kijkt. Dit gaat zeker op voor deze twee 'afgesneden' landschappen. Van de molen, die Albert Roelofs jr. vermoedelijk in de omgeving van Kinderdijk schilderde, is alleen de onderste helft zichtbaar. Van het zeilende vrachtschip dat de Duitser Lüdecke-Cleve tijdens een van zijn bezoeken aan de kleurrijke Hollandse bollenvelden schilderde 'mist' de bovenkant. Waarom zouden de kunstenaars dat zo gedaan hebben? Je ziet een imposant schip tussen de bollenvelden voorbijvaren, met een vrouw aan het roer nog wel!

Zou het de Haarlemmer Trekvaart zijn? Of je kijkt naar de boerin voor de molen met een bord in haar hand. Staat zij op het punt een restje eten weg te gooien of gaat het naar de kippen die rondscharrelen op het erf? Met het schilderen van wat zich in hun nabije blikveld bevond benaderden deze impressionistische kunstenaars het traditioneel geschilderde landschap op originele wijze. Zo krijgt het schip opeens vaart omdat het aan de rechterzijde van het doek af lijkt te varen. En vestigt Roelofs, in close-up, alle aandacht op wat zich dichtbij de molen afspeelt.



Otto Willem Albertus 'Albert' Roelofs

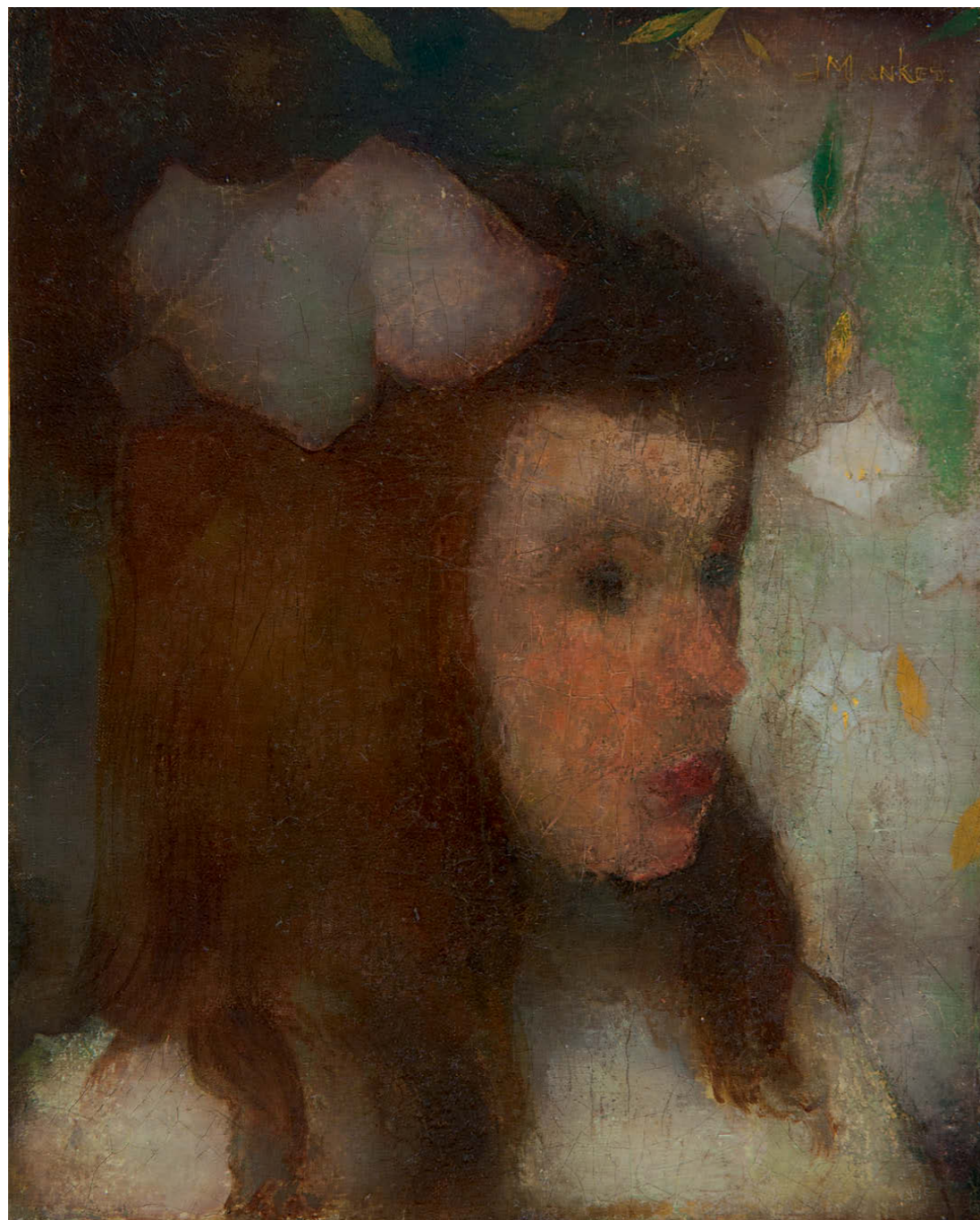
Schaarbeek (België) 1877-1920 Den Haag

Molens, doek 70,8 x 100,5 cm, gesigneerd en te dateren ca. 1899.

Annotatie verso: "'Moulins" (jour gris) Albert Roelofs'.

Herkomst: geschilderd in opdracht van de kunsthandelaar Charles Manteau, Brussel, die het werk aankocht op 27 okt. 1899; part. coll. Frankrijk.

Lit.: Jan Juffermans, *Albert Roelofs 1877-1920*, Wassenaar 1982, pag. 26 en pag. 93, nr. 7.



Jan Mankes

Meppel 1889-1920 Eerbeek

Meisjeskopje, doek 20 x 16,3 cm, gesigneerd en te dateren 1911.

Herkomst: coll. P. Rijkens, grondlegger van Unilever en verzamelaar, Brockham Park, Bechworth, Surrey, Groot-Brittannië, inv.nr. 12[?].

Lit.: Alb. Plasschaert, Just Havelaar, *Jan Mankes*, Wassenaar 1927, pag. 55 (als 'Meisjeskopje', 1911); A. Mankes-Zernike, R.N. Roland Holst, *Jan Mankes*, Wassenaar 1928, pag. 58 (als 'Meisjeskopje', 1911); Alied Ottevanger e.a., *Jan Mankes 1889-1920*, Zwolle 2007, pag. 188, cat.nr. Sch 57.

'Een bescheiden jongmensch ontving een aanmoediging waarvan het me verheugd dat u dat ook wel verdiend achtte. Ik bedoel J Wittenberg, een academie vrind van me, van karakter stak hij prettig af bij zijn Haagsche collega's.'

– brief van Jan Mankes aan zijn mecenas A.A.M. Pauwels in 1911



'Jan' Hendrik Willem Wittenberg

Den Haag 1886-1963 Bennekom

Jonge merel, aquarel 13,3 x 18,3 cm, gesigneerd en gedateerd 1930.

Andreas 'Andries' Schelfhout

Den Haag 1787-1870

Vissersschepen voor de kust van Katwijk, paneel 33 x 43 cm, gesigneerd en gedateerd '57.

Herkomst: Kunsthandel M. Wolff, Amsterdam, inv.nr. 657, alwaar in de jaren '20 gekocht door J. Bal, Overveen; daarna door vererving in het bezit gekomen van zijn kleinzoon, J.M. Bal.



Nicolaas Johannes Roosenboom

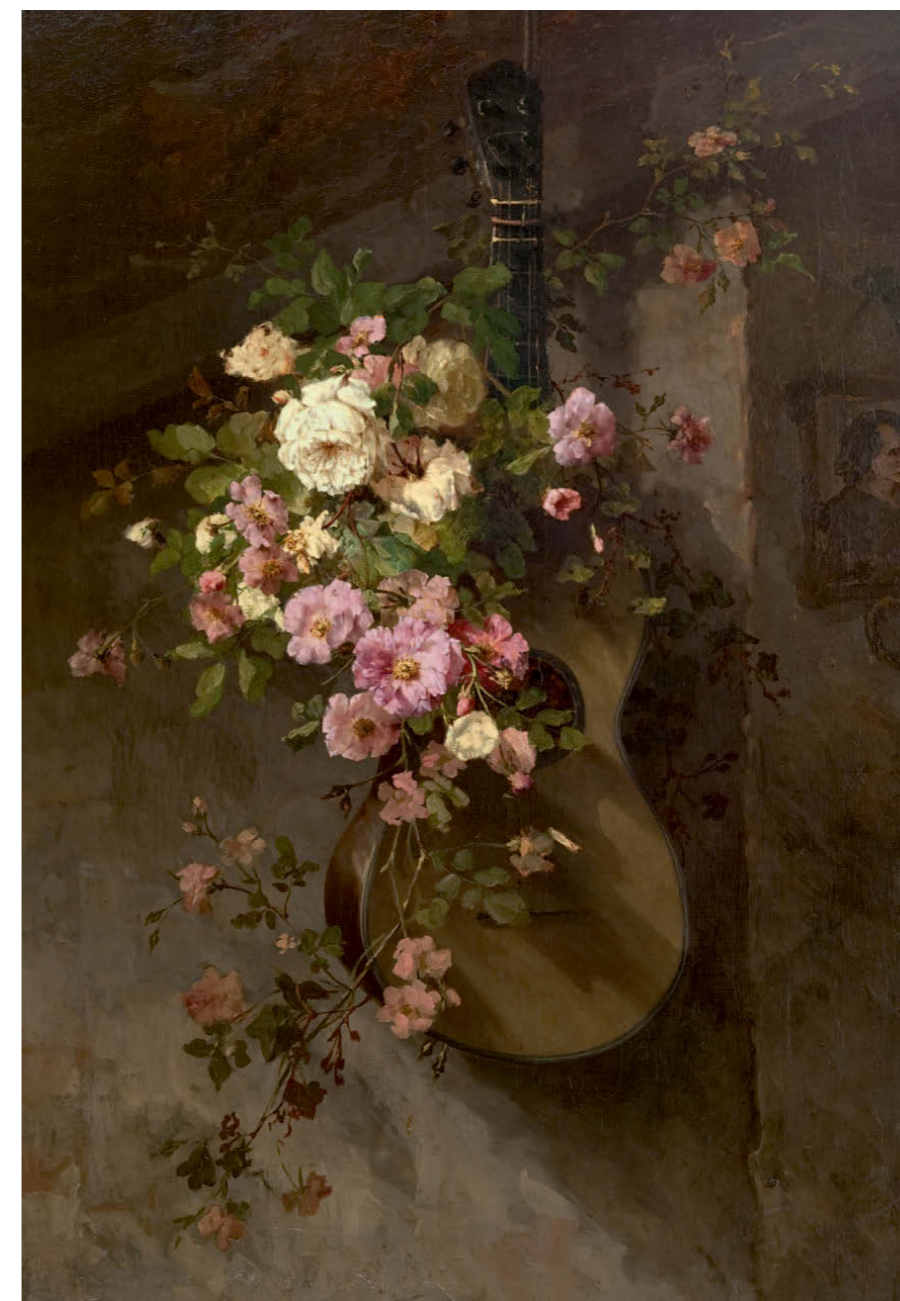
Schellingwoude (Ransdorp) 1805-1880 Assen

Het afladen van de paardenslee, met de Amsterdamse Schreierstoren, paneel 63,5 x 83,4 cm, gesigneerd en te dateren 1844-1845.

Herkomst: coll. J.M. Aitken, Groot-Brittannië; veiling Sotheby, Londen, 22 nov. 1978, lotnr. 45 (met afb.); kunsthandel MacConnal-Mason & Son Ltd., Londen; part. bezit Groot-Brittannië.

Lit.: Carole Denninger, *Amsterdam – 365 stadsgezichten*, Bussum 2008, nr. 357 (met afb. in kleur).

Tent.: Brussel, *Exposition Nationale des Beaux-Arts*, aug.-okt. 1845, cat.nr. 588 (als 'Un hiver; vue de la tour dite: Schreiers toren, à Amsterdam').



'Margaretha' Cornelia Johanna Wilhelmina Henriëtta Roosenboom

Den Haag 1843-1896 Voorburg

Klimrozen op een Spaanse gitaar, doek 110,8 x 75,9 cm.

Herkomst: part. bezit Zuid-Afrika.

Andreas Schelfhout schilderde het kustgezicht bij Katwijk aan Zee in 1857. Door goed te kijken naar de natuur is hij er in geslaagd om de wind en de daardoor veroorzaakte golfslag treffend weer te geven. Ook de verhalende figuurgroepen zijn levendig en met veel gevoel voor kleur geschilderd. Schelfhouts dochter, Maria, trouwde met haar vaders leerling Nicolaas Roosenboom. In zijn wintergezicht is te zien dat hij van zijn leermeester leerde om de vrieskou van de bevroren rivier en de zwerige bewegingen van de schaatsers tot in de finesses natuurgetrouw uit te beelden. Margaretha Roosenboom,

de dochter van Nicolaas, had ook veel artistiek talent. Zij specialiseerde zich in het schilderen van bloem- en fruitstillevens en was één van de eerste professionele schilders van Nederland. Omdat vrouwen in haar tijd niet geacht werden om een loopbaan in de kunsten uit te oefenen had zij veel aan de lessen van haar vader en grootvader. Haar stillevens waren vernieuwend. Ze brak met de traditie van het geordende pronkstilleven en koos voor een weergave van slechts één of enkele soorten bloemen in een spontanere, lossere penseelstreek.



Johannes Carolus Bernardus 'Jan' Sluijters

Den Bosch 1881-1957 Amsterdam
Vrouw in rode tuniek, doek 75,8 x 69,4 cm, gesigneerd en te dateren jaren '30.

Herkomst: coll. prof. dr. David de Wied.

Niet zozeer in hun vrouwenportretten zijn Jan Sluijters en Leo Gestel verwant, maar ook in hun durf om een eigen weg te gaan. Sluijters breekt in 1906 in Parijs met wat hij op de academie heeft aangeleerd. Na zijn terugkeer in Amsterdam wordt nog geprobeerd hem terug te duwen in het academische keurslijf, maar de geest is uit de fles. Ook Leo Gestel ervaart tegenwerking. Hij is in 1904 samen met Sluijters in Parijs, waar ze kennismaken met het bohémienleven van Montmartre. Het geeft een impuls aan datgene wat hij het liefste doet: het tekenen en schetsen van vrouwen en van het mondaine uitgaansleven. Net als Sluijters heeft hij daarna te maken met afkeuring en onbegrip vanuit de gevestigde orde.

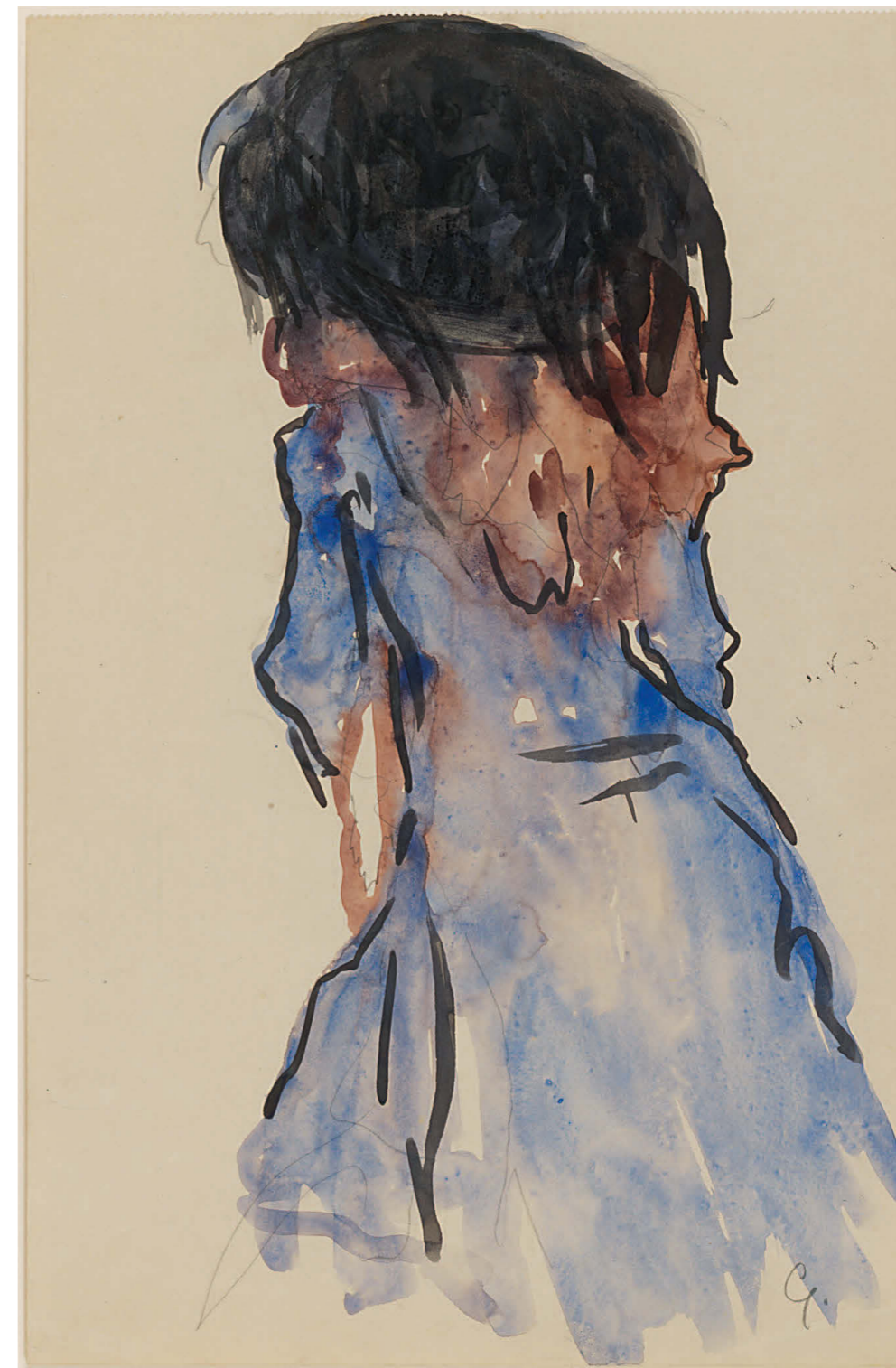
Zo wordt nog in 1916 hun beider verzoek om volwaardig lid te mogen worden van Arti & Amicitiae afgewezen om hun 'revolutionaire neigingen in de kunst'. *'Beide kandidaten (...) hebben onmiskenbaar talent, maar zij zijn symbolen, die lijnrecht tegenovergesteld zijn aan hetgeen de Maatschappij als de heilige traditie der kunst beschouwt.'* Zij zien slechts, zo vindt men, het 'lichte, wufte'. *'Men heeft hier (...) met een verwarring te doen, een andere consequentie is er niet te trekken. Het is een probeersel, dat op niets zal uitloopen.'* Hoe anders is het gegaan. Beide schilders behoren nu tot onze meest gekoesterde modernisten.

Leendert 'Leo' Gestel

Woerden 1881-1941 Hilversum
Vrouw met veren hoed, op de rug gezien, potlood en aquarel 30,5 x 20,2 cm, gesigneerd met initiaal en te dateren ca. 1908.

Herkomst: coll. J.F.S. Esser, Amsterdam.

Wordt opgenomen in het archief van de catalogue critique van het werk van de schilder, in voorbereiding door het Leo Gestel Comité, Den Haag.





Marie Jeannette Sophie Lucie 'Mies' Elout-Drabbe

Utrecht 1875-1956 Rheden

Herfst in Domburg, doek 69,9 x 54,9 cm, gesigneerd en gedateerd 1912.

Annotatie: 'Domburg 1912'.

Lit.: Ineke Spaander en Paul van der Velde (red.), *Reünie op 't duin. Mondriaan en tijdgenoten in Zeeland*, Zwolle/Middelburg, 1994, pag. 132, afb. 89 (in kleur).

Tent.: Domburg, *Tentoonstelling van Schilderijen en Teekeningen van (Walcherse) schilders*, juli-aug. 1912.



**Wilhelm Ferdinand Abraham Isaac
'Willem' Vaarzon Morel**

Zutphen 1868-1955 Koudekerke

Zomerse dag op het strand, Zeeland,
doek 54,6 x 84,4 cm, gesigneerd.

Herkomst: part. coll. Nederland.

Zowel Mies Elout-Drabbe als Willem Vaarzon Morel waren van oorsprong niet afkomstig uit Zeeland. Toch kwam daar hun artistieke talent tot volle bloei. Speelde de bijzondere lichtval langs de Zeeuwse kust daarbij een rol? Mies verhuisde in 1895 met haar ouders naar Domburg, waar onder invloed van Jan Toorop het luminisme was aangeslagen. Zeker tot 1914 gebruikt ze de stippeltechniek voor zowel kleurige, luministische landschappen als voor het weergeven van de nevelige atmosfeer

van herfst en winter. Vaarzon Morel vestigt zich in 1910 met zijn gezin in het nabijgelegen Veere. Hij schildert de mondaine badgasten, flanerend op het strand, op de kermis of in een van de uitspanningen van het stadje. Opvallend vaak in intense, flonkerende kleuren. En waar in de kleding gepast wit of pastel overheerst, vangt hij het Zeeuwse licht in snelle, lichte toetsen waarmee hij de sfeer oproept van een lome, warme zomerdag op het strand.

De van oorsprong Nederlandse schilder Willem Paerels was autodidact en begon met schilderen in impressionistische stijl. *Zeilschepen op een rivier* is uit deze periode en verbeeldt het vrachtvervoer over het water per tjalk zoals dat al vanaf de 17e eeuw gebeurde. Het is mooi zeilweer: zonnig, licht bewolkt en er is voldoende wind gezien de golfslag. De boten vormen met lucht en water een prachtig contrast met de bebouwde oever. Piet van der Hem richt zich graag op het mondaine leven in al haar facetten. Hij schildert *Bij de wedstrijd van de Regenboogklasse* in september 1917, het jaar waarin de eerste achttien nummers van de 'Regenboog' te water zijn

gelaten. Van der Hem is na een aantal Europese reizen terug in Nederland om de opkomst van de vrijetijdsbesteding vast te leggen. Door de ontwikkeling van de veenplassen tot watersportgebied ontstaan nieuwe vormen van recreëren. Ook op de Kagerplassen, waar deze wedstrijd wordt gehouden. Op de voorgrond zien we een houten motorboot en een kajuitzeilboot, hier waarschijnlijk aangelegd om de zeilwedstrijd te volgen. Terwijl de heren nog druk zijn met hun boot, volgt de enige vrouw in het gezelschap de wedstrijd al en hopelijk voor de heren doet zij vast verslag.



'Willem' Adriaan Paerels

Delft 1878-1962 Eigenbrakel (België)

Zeilschepen op een rivier, doek 71,3 x 74,3 cm, gesigneerd en vermoedelijk te dateren ca. 1915.

Herkomst: kunsthandel W.M. Stam, Den Haag; coll. P. Dustin, Brussel; part. bezit België.



Pieter 'Piet' van der Hem

Wirdum 1885-1961 Den Haag

Bij de wedstrijd van de Regenboogklasse, doek 60,5 x 72,5 cm, gesigneerd en gedateerd sept. 1917.

Herkomst: part. coll. Zweden.

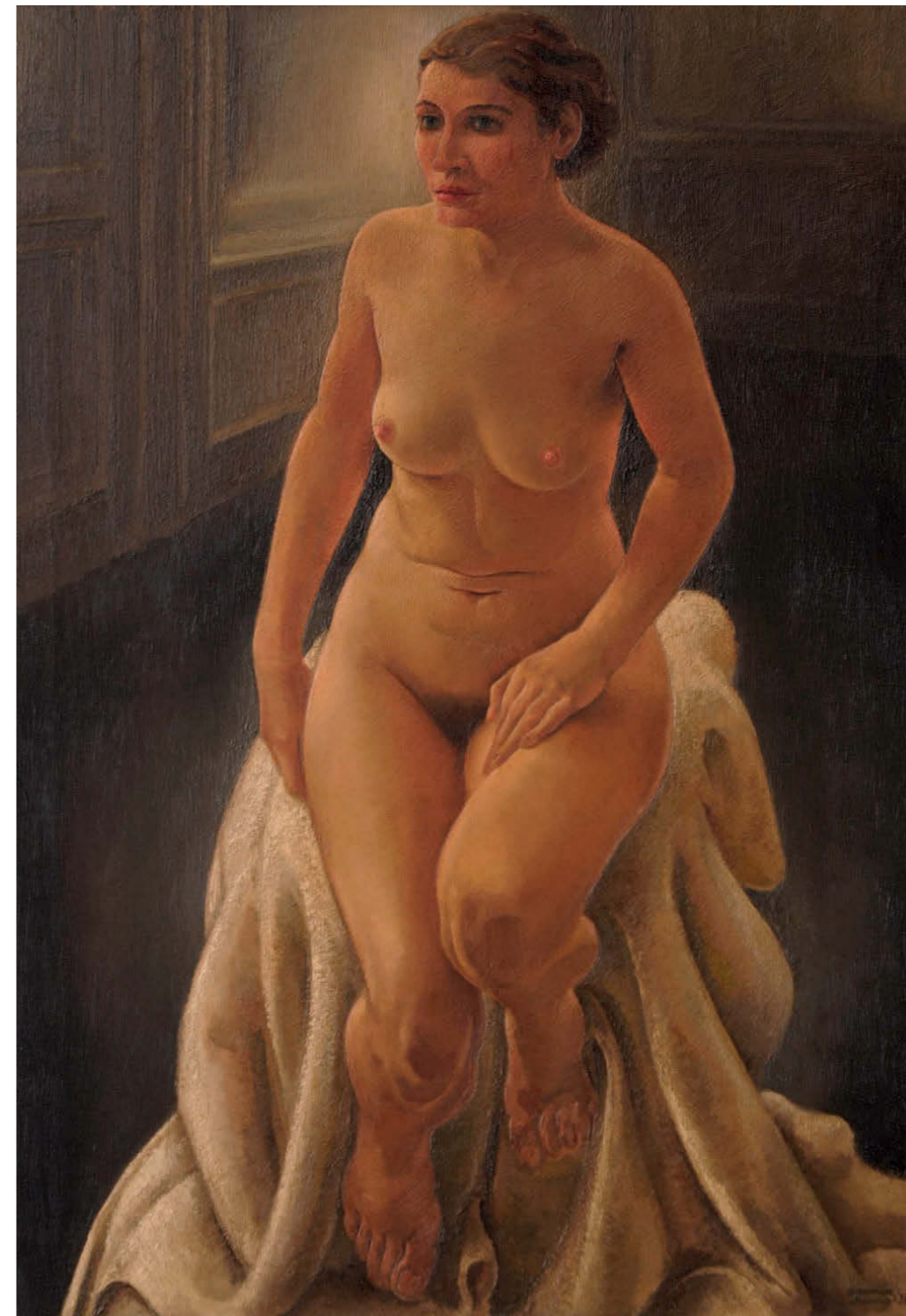
Op ieder potje past een dekseltje. In elke vrouw schuilt schoonheid, iedereen heeft wel iets waar iemand verliefd op kan worden. Toch bestaan er voorkeuren. Die grote ogen, volle lippen, lange benen; ze kunnen nét het verschil maken. In de kunstmarkt bestaan ook dergelijke voorliefdes. Neem deze twee naakten, vrouwen ten voeten uit. Meurs' vrouw is tweedimensionaal vastgelegd. Ze is waarschijnlijk weergegeven zoals ze poseerde. Haar brede heupen rusten op een kruk. Staat haar gezicht wat onwennig, is ze onzeker? Misschien poseert ze voor het eerst. 'Mijn handen hier?' 'Moet ik wel of niet lachen?' Met lichte verfkleuren maakt Meurs haar 'los' van de achtergrond. Knap hoe hij omspringt met perspectief: de schouders iets gedraaid ten opzichte van de romp, haar linkerknie steunend tegen het rechterbovenbeen. De Zweedse beeldhouwer Carl Johan Eldh kiest voor een andere weergave: hij houdt van driedimensionale naakten. Zijn vrouwen zijn classicistisch, zo ideaal mogelijk, geïnspireerd op de Grieken en Romeinen. Gebeiteld in wit marmer is de anonieme vrouw van zijn *Staan naakt* zich bewust van haar vrouwelijkheid. Borsten vooruit, handen op de billen, een draperie die ze langzaam naar beneden laat glijden. Twee mannelijke kunstenaars, ieder zijn vrouw. Op welke van de twee valt u?



Carl Johan Eldh

Film (Zweden) 1873-1954 Stockholm

Staan naakt, Statuario Venato marmer, 103 x 34 cm, gesigneerd op voorzijde sokkel.



'Harmen' Hermanus Meurs

Wageningen 1891-1964 Ermelo

Zittend naakt, doek 116,6 x 81,6 cm, gesigneerd en gedateerd '33.

Herkomst: Kunsthandel Wending (Adriaan Venema), Amsterdam.

Lit.: Adriaan Venema, *Harmen Meurs 1891-1964*, Amsterdam 1979, afb. pag. 13 (getiteld 'Lettin').

'In mijn werk is materie het centrale punt, vanuit die materie laat ik het kunstwerk ontstaan, ook geestelijk, spiritueel, zodat er een verbinding komt tussen de materie en de geest van het schilderij, de inhoud.'

– Jaap Wagemaker



Adriaan Barend 'Jaap' Wagemaker

Haarlem 1906-1972 Amsterdam

Roestrood, gemengde techniek op board 76 x 66 cm, gesigneerd en gedateerd '69.

Annotatie verso: 'jaap Wagemaker '69' en genummerd 442.

Herkomst: coll. Unilever N.V., Rotterdam, aangekocht 3 jan. 1973, inv.nr. 90915 (als 'Zwarte Streep').

Lit.: Simon den Heijer, Marike van der Knaap, *Jaap Wagemaker. Schilder van het elementaire*, Zwolle 1995, pag. 188, cat.nr. S.69-020 (J.W. nr. 442).



Johannes Christiaan Karel Klinkenberg

Den Haag 1852-1924

De Dwarskaai met het huis In de Steenrotse te Middelburg, doek 60,3 x 79,8 cm, gesigneerd.

Herkomst: coll. A.J. van Haagen, Utrecht, in 1911 geschonken aan het Centraal Museum, Utrecht, inv.nr. 2398, cat.nr. 1933/468, 1911-2006.

Veel te gevaarlijk, een stad vol houten huizen met strooien dak. Na stadsbranden in vele Nederlandse steden besluit men in de Middeleeuwen over te gaan op bouwen in steen. Deze bakt men (tot op de dag van vandaag) van rivierklei, een grondstof die in de uiterwaarden van de grote rivieren ruim aanwezig is. De kleisamenstelling bepaalt grotendeels de kleur van het product: hoe meer ijzer, hoe roder de kleur. Het wordt een kenmerk van ons land: baksteenrode gebouwen versierd met

Lit.: W. Laanstra, *Johannes Christiaan Karel Klinkenberg 1852-1924, "de meester van het zonnige stadsgezicht"*, Laren 2000, pag. 185, cat.nr. 61,5-1 (met afb.); C.H. de Jonge e.a. (red.), *Centraal Museum Utrecht. Catalogus der schilderijen*, 1933, pag. 219, 220, cat.nr. 468; tent.cat. Utrecht, Centraal Museum, *Kunst na 1850 tot heden*, 1965, pag. 5, cat.nr. 65.

Tent.: Utrecht, Centraal Museum, *Kunst na 1850 tot heden*, sept. 1965.

witte zandsteen. Klinkenberg moet erdoor getroffen zijn. Hij is niet terughoudend in het schilderen van de bakstenen huizen aan deze Middelburgse kade. Is voor hem de kleur ondergeschikt aan het onderwerp, voor Jaap Wagemaker is 'Roestrood' onderwerp van zijn compositie. Het is vorm en inhoud allebei. Zijn materieschilderij, bestaande uit hout, klei en roestrode verf, verwijst naar niets anders dan... naar zichzelf. De zeggingskracht van beide schilderijen is even groot.



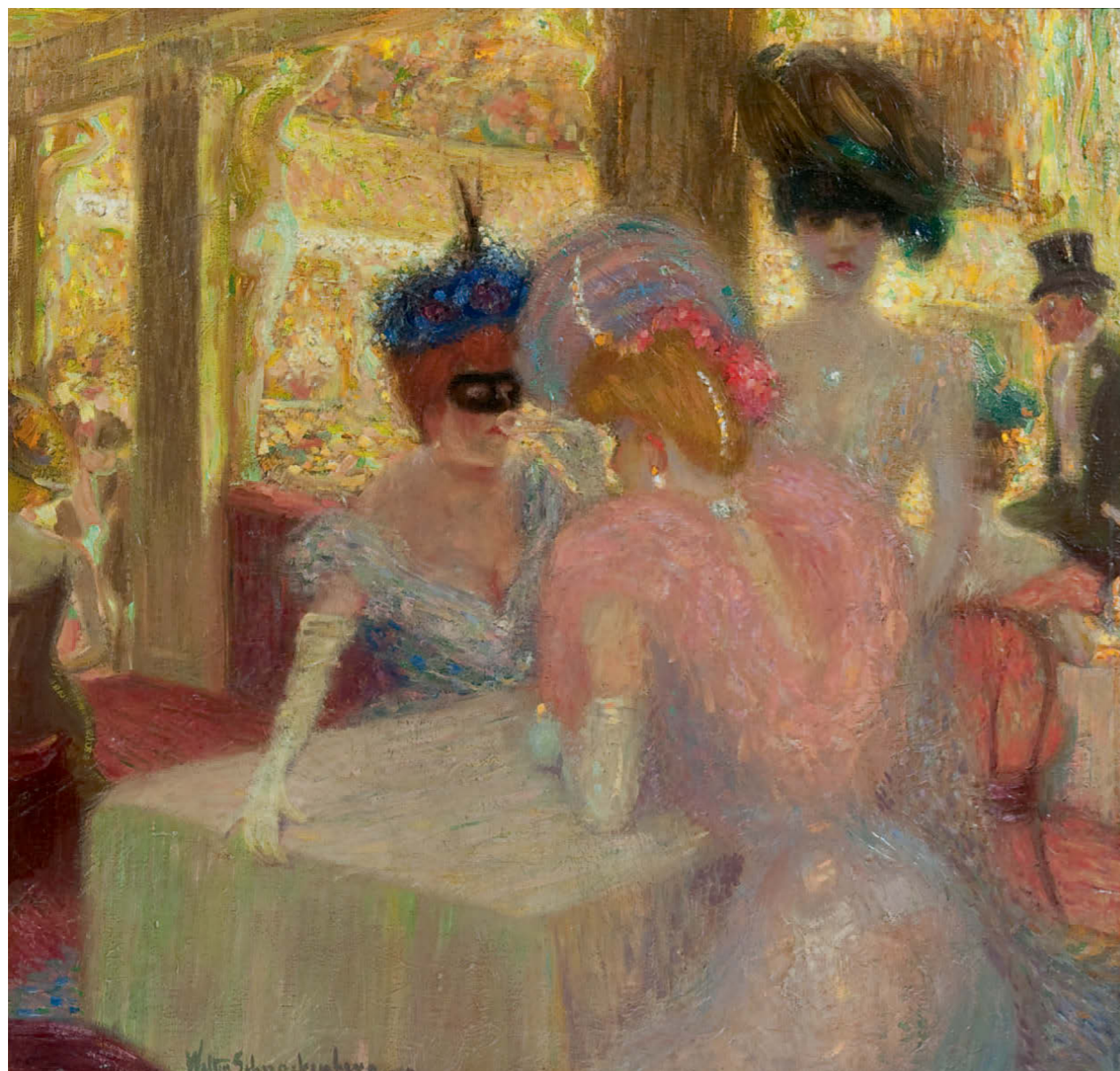
Antonius Bernardus 'Toon' Kelder
Rotterdam 1894-1973 Den Haag
Stilleven met rozen, board 52,1 x
33,2 cm, gesigneerd.

Liggend naakt en *Stilleven met rozen* hebben met elkaar gemeen dat ze zo licht en ijl geschilderd zijn dat ze lijken te 'verdampen'. Beide werken schilderde Kelder in de etherische stijl die hij vanaf 1930 ontwikkelde. Daarvoor woonde hij drie jaren in Bergen, waar hij werkte in de expressionistische toets, kenmerkend voor de Bergense School. Op de hier afgebeelde schilderijen lijkt het alsof hij geïnspireerd is door het symbolisme. Het diffuse vrouwenfiguur en de vaas met rozen gaan op in vage vormen en zachte kleuren. Hij schildert nu meer naar de verbeelding dan naar de realiteit en ontwikkelt een voorkeur voor pastorale scènes met nimfen, ruitersfiguren,

bloemstillevens en naakten. Zijn naaktportretten, waar zijn vrouw Alexandrine meestal voor poseert, kenmerken zich door een benadrukking van de vrouwelijke vormen. Deze vormen zijn voor Kelder belangrijker dan de gezichtsuitdrukking van het model: de uitgesproken rondingen symboliseren het sensuele vrouwenfiguur. Met dit werk oogst hij veel succes, zowel bij critici als bij het publiek. Toch, altijd op zoek naar vernieuwing, gooit hij na 1946 opnieuw het roer om. Na een korte periode van gouaches in zwart en wit legt Kelder zich vanaf 1948 volledig toe op abstract beeldhouwwerk en zegt dan dat hij eindelijk iets maakt wat de moeite waard is.



Antonius Bernardus 'Toon' Kelder
Rotterdam 1894-1973 Den Haag
Liggend naakt, schildersboard 69,4 x 88,1 cm,
gesigneerd.



Walter Schnackenberg

Bad Lauterberg (Duitsland) 1880-1961 Rosenheim (Duitsland)

In het theater, doek 67 x 69 cm, gesigneerd en gedateerd '05.

Wat doet Parijs met een schilder? Deze schilderijen geven het antwoord. Beide kunstenaars zijn geboren Duitser. De Duitse schilderkunst is aan het begin van de 20e eeuw vrij conservatief met romantische onderwerpen en gedempt kleurgebruik. De hier afgebeelde werken zijn anders qua thema. En hun kleuren flonkeren. Hoe is het zo gekomen? Walter Schnackenberg trekt, als 19-jarige zoon van de burgemeester van Bad Lauterberg, voor een schildersopleiding naar München. Hij raakt geïntrigeerd door de wondere wereld van theater, cabaret en variété. In 1905, net voor of na een rondreis door Europa, vervaardigt hij dit werk. Onderweg doet hij waarschijnlijk Parijs

aan want het jaar daarop gaat hij daar wonen. Misschien heeft hij daar zijn landgenoot Richard Bloos ontmoet. Die vertrekt vanuit Düsseldorf in 1906 naar Parijs. Ook hij maakt kennis met de kunstenaars van de metropool. Hun invloed is te zien in zijn artistieke ontwikkeling. Hij richt zich steeds meer op mondaine voorstellingen. In de buitenlucht, met veldezel en penseel, schildert hij de dynamiek van het leven op boulevards en markten en in parken, cafés en danshallen. Hier, in *Spitsuur in het Südbahnhof, Wenen*, haasten mensen zich naar de trein, wachten voor het loket of maken een gezellig praatje. Reizen maakt vrolijk, reizen brengt ontwikkeling.



'Richard' Willi Bloos

Brühl (Duitsland) 1878-1957 Düsseldorf (Duitsland)

Spitsuur in het Südbahnhof, Wenen, doek 90,3 x 118,2 cm, gesigneerd en gedateerd 1929.

Annotatie op etiket op spieraam: 'R. Bloos: Südbahnhof, Wien'.

Herkomst: part. bezit Duitsland.



**'Margaretha' Cornelia
Johanna Wilhelmina Henriëtte
Roosenboom**

Den Haag 1843-1896 Voorburg

*Rhododendrontakken in stenen
kruik, doek 64,8 x 43,5 cm,
gesigneerd.*

Herkomst: part. bezit Zwitserland.

Een bloemstillevens met tere rododendrons; overwegend wittinten tussen het grijsgroene blad en grijze nuances voor de stenen kruik en plint. We zien hier een losse compositie, met één enkele bloemsoort in de hoofdrol en harmonische kleurschakeringen in een flatterende belichting. Dit is de hand van Margaretha Roosenboom, die haar talent voor het weergeven van bloemstillevens toont. Over haar warme tonen en specifieke kleurgebruik schreef een tijdgenoot *'Vermeer had zijn eigen blauw (...) Rembrandt zijn gulden kleurengamma, Margaretha*

Roosenboom haar, als roze paarden glanzende nuanceringen'. Scoren de bloemstillevens van Roosenboom in Nederland hoge ogen, bij onze zuiderburen is het Jean-Baptiste Robie die zeer geliefd is. Zijn oeuvre lijkt een hommage aan de roos, die in zijn boeketten vaak een hoofdrol speelt. De kleuren van zijn bloemen zijn meestal gewaagder dan die van Roosenboom. Roze, rood, oranje; Robie combineert deze tinten moeiteloos. Maar wat betreft kwaliteit doen ze niet voor elkaar onder. Beide kunstenaars staan op nummer 1. Dit koppel speelt gelijk.



Jean-Baptiste Robie

Brussel 1821-1910 Sint-Gilles
(Brussel)

*Bloemstillevens met rozen,
bloeiende takken en frambozen,
doek 137,7 x 106 cm, gesigneerd
en gedateerd 'Bruxelles 1864'.*

Lit.: N. Hostyn e.a., *Dictionaire
van Belgische en Hollandse
Bloemschilders geboren tussen
1750 en 1880*, Berko, Knokke-
Zoute 1995, afb. in kleur pag.
327; Fondation Jean Robie, Brigitte
Schuermans, *Jean Robie 1821-
1910*, Brussel 2007, pag. 109, afb.
48 (in kleur).

Tent.: Sint-Gillis (Brussel), België,
Stadhuis, *Rétrospective de Jean
Robie (1821-1910)*, mei 2010;
België, Le Roeulx, *Ancient Hôpital
Saint-Jacques, Jean Robie – Amant
des Roses*, sept. 2014.

Gerardine van de Sande Bakhuyzen schilderde haar *Stilleven met fruit* in 1860. De Fransman Auguste Herbin het zijne rond 1921. De twee schilderijen overbruggen zo'n zestig jaar schilderkunst en illustreren de grote artistieke veranderingen die aan het eind van de negentiende en begin van de twintigste eeuw in de kunstwereld plaatsvonden. Kon Van de Sande Bakhuyzen nog in betrekkelijke rust haar mooie impressionistische stillevens schilderen, voor Herbin volgden neo-impressionisme, fauvisme en kubisme elkaar snel op. Parijs, waar hij vanaf 1901 woonde, was het middelpunt van vernieuwing en experiment. Herbin nam er in 1907 zijn intrek in het roemruchte ateliergebouw Le Bateau Lavoir, waar ook Picasso en Juan Gris bivakkeerden. In de jaren erna combineert

hij in zijn landschappen en stillevens kubisme met figuratie. Hij wordt opgemerkt door galeriehouder Léonce Rosenberg en exposeert tussen 1918 en 1923 veelvuldig met Picasso, Gris, Léger en Braque in diens Galerie de l'Effort Moderne. In dit *Stilleven van peren en maretak* zijn blad en vruchten teruggebracht tot eenvoudige, nog net herkenbare vormen. De takken van de mistletoe bedekken in een regelmatig patroon bijna het hele beeldvlak. Voor Herbin bleef het hier niet bij. Rond 1925 stapt hij over op abstractie. Hij was medeoprichter van de groep Abstraction-Création (1931) en de Salon des Réalités Nouvelles (1947) en wordt nu algemeen beschouwd als de *trait-d'union* tussen het kubisme en de naoorlogse abstract-geometrische schilderkunst.



Auguste Herbin

Quiévy (Frankrijk) 1882-1960 Parijs

Stilleven van peren en maretak, doek 38,7 x 61,2 cm, gesigneerd en te dateren ca. 1921.

Herkomt: Galerie de l'Effort Moderne (Léonce Rosenberg), Parijs, inv.nr. 397; Kunsthandel L. van Lier, Blaricum, alwaar verworven door D. Rinsema (zoon van kunstenaar Thijs Rinsema (1877-1947)); daarna door vererving in bezit gekomen van de vorige eigenaar.

Lit.: Geneviève Claisse, *Herbin. Catalogue raisonné de l'oeuvre peint*, Lausanne/Parijs 1993, pag. 382, cat.nr. 585 (met afb.).



Gerardine Jacoba van de Sande Bakhuyzen

Den Haag 1826-1895

Stilleven met fruit, doek 51,5 x 74 cm, gesigneerd en gedateerd 1860.

Herkomt: part. coll. Nederland.

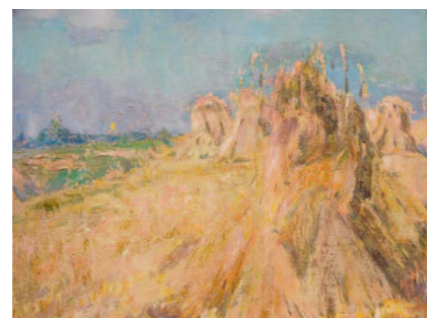


Jan Altink

Groningen 1885-1971

Zwitsers berglandschap, doek 60,2 x 80,3 cm, gesigneerd en te dateren ca. 1930.

Herkomst: coll. C. Ongerling, Groningen.



verso: *Akkerland*

Hoge Alpentoppen, met sneeuw bedekt, diepe dalen, zon en blauwe lucht. Wie houdt er nou niet van Zwitserland? Zowel Willy Sluiter als Jan Altink waren er graag. Sluiter was een door de wol geverfde genreschilder die al in 1910 met zijn onafscheidelijke reisgids van Baedeker onder de arm de mondaine skioorden St. Moritz en Davos bezocht. In luchtige, komische tekeningen en schilderijen bracht hij de welgestelde sneeuwtoeristen in beeld: skiënd, sleeënd, langlaufend of als toeschouwer langs de bobsleebaan. Die vrolijke luchtigheid was niets voor Jan Altink. Hij schildert in de Alpen en aangrenzende

Haute Savoie brede panoramische landschappen met felgroene bergweiden, de slingerlijnen van een stroom en grote, blauwpaarse schaduwpartijen. Net zoals hij de karakteristieken van het Groningse landschap wilde vastleggen schildert hij het Zwitserse berglandschap in al zijn grootsheid. Hoewel zijn palet gematigder is dan tussen 1922 en 1927 schuilt nog steeds in hem het gevoel voor gedurfde kleuren. Het schijnt dat hij niet lang werkte aan zo'n schilderij. Maar voordat het zover was had hij wel heel lang en intens gekeken.



Jan Willem 'Willy' Sluiter

Amersfoort 1873-1949 Den Haag

Skiester in St. Moritz, doek 65 x 100,1 cm, gesigneerd en gedateerd 'St Moritz jan. 27'.

Voorzien van stempel op spieraam 'Atelier Willy Sluiter'.

Herkomst: part. bezit Frankrijk.



Johan Barthold Jongkind

Lattrop 1819-1891 La Côte-Saint-André (Frankrijk)

Schaatsers in de omgeving van Rotterdam, doek 24,7 x 33 cm, gesigeneerd en gedateerd 1879.

Annotatie op spieraam: 'Canal près de Rotterdam. (Hollande)'.

Herkomst: coll. Georges Petit, Parijs; veiling Galerie Georges Petit, Parijs, *Collection Georges Petit*, 4 maart 1921, lotnr. 80; coll. Labbé, Parijs; Galerie Schmit, Parijs, 1966 en 1976; part. coll. Frankrijk.

Lit.: tent.cat. *Nederland-Frankrijk Tentoonstelling Jongkind*, Den Haag,

Pulchri Studio/Amsterdam, Rijksmuseum, 1930, cat.nr. 41; tent.cat. Parijs, Galerie Schmit, *Exposition Jongkind*, 1966, cat.nr. 58 (met afb.); Victorine Hefting, *Jongkind: sa vie, son oeuvre, son époque*, Parijs 1975, pag. 278, cat.nr. 710 (met afb.); tent.cat. Parijs, Galerie Schmit, *Jongkind*, 1976, cat.nr. 37; A. Stein, S. Brame, F. Lorenceau, J. Sinizergues, *Catalogue critique de l'Oeuvre de Jongkind, Volume 1: Peintures*, Parijs 2003, pag. 301, cat.nr. 812 (met afb.).

Tent.: *Nederland-Frankrijk Tentoonstelling Jongkind*, Den Haag, Pulchri Studio/Amsterdam, Rijksmuseum, maart-april 1930; Parijs, Galerie Schmit, *Exposition Jongkind*, mei-juni 1966; Parijs, Galerie Schmit, *Jongkind*, febr.-maart 1976.



Jongkind werd in de eerste helft van de jaren veertig van de 19e eeuw door Andreas Schelfhout opgeleid. Hij werkte aanvankelijk met veel oog voor detail en verfijndheid geheel in de romantische stijl van zijn leermeester. Bijzonder is dat Jongkind in 1879, dan al drie decennia in Frankrijk wonend en werkend, nog steeds het oer-Hollandse winterlandschap met de lage horizon als thema koos. De beeldopbouw en motiefkeuze getuigen duidelijk van Schelfhouts principes, maar vernieuwend is Jongkinds losse, spontane penseelvoering die

schetsachtig oogt en de grote belangstelling die hij voor kleuren en lichteffecten heeft. Deze werkwijze is karakteristiek voor het impressionisme, waarvan Jongkind omstreeks 1846 als een voorloper beschouwd werd. Schelfhouts wintergezicht straalt serene rust uit. In tegenstelling tot veel latere werken heeft de meester hier, ten gunste van de optimale beleving van de natuurpracht, de figuren verder naar achteren in het beeldvlak geplaatst.



Andreas 'Andries' Schelfhout

Den Haag 1787-1870

Wintergezicht met figuren en schaatser op het ijs, paneel 29,7 x 36,7 cm, gesigeneerd en te dateren ca. 1830.

Herkomst: part. bezit Frankrijk.



**Hendrik Johannes 'J.H.'
Weissenbruch**

Den Haag 1824-1903

Bomschuiten op het strand, doek
56 x 43 cm, gesigneerd.

Herkomst: part. bezit Verenigde
Staten.

De kliek schilders die zich – grofweg tussen 1870 en 1900 – groepeerde onder de naam 'Haagse School' heeft één ding gemeen: het weergeven van eenvoudige, klassieke thema's waarbij sfeer en toon belangrijker zijn dan exacte registratie. *'De lucht op het schilderij, dat is een ding! Een hoofdzaak! Lucht en licht zijn de groote tovenaars. Wij gaan met ons palet door de droge buien'*, stelt Jan Hendrik Weissenbruch. De weergave van stemmingsvolle luchtpartijen ziet hij als hoofdzaak in zijn werken. *Bomschuiten op het strand* is hier een mooi voorbeeld van. De nevelachtige sluiertechniek en grijze tonaliteit geven het strandgezicht een mysterieus licht. Er is noodweer op komst en de bomschuiten zijn tijdig op het zand in

veiligheid gebracht. De vissersbemannings van het voorste schip heeft de boot inmiddels afgetuigd. Het paardenspan met drijver heeft de taak volbracht en keert huiswaarts. Het zal niet lang meer duren tot het strand verlaten is en de wind en de golven zich meester maken van het strand. Net als Weissenbruch paste ook collega-schilder Mauve grijze tonen toe om met veel gevoel de dreigende weersstemming in zijn Hollandse rivierlandschap uit te beelden. Vincent van Gogh, leerling van Mauve, verwoordde de overtuiging en passie waarmee Mauve werkte als volgt: *'Ik geloof dat hij in ieder schilderij een stukje van zijn leven geeft'*.



Anthonij 'Anton' Mauve

Zaandam 1838-1888 Arnhem

Zandrijder aan de oever van de rivier de Rijn, doek 32,9 x 28,1 cm,
gesigneerd en te dateren ca. 1875-1880.

Herkomst: Kunsthandel Pieter A. Scheen, Den Haag; veiling Sotheby's
Amsterdam, 20 april 2004, lotnr. 203.

Lit.: Pieter A. Scheen, *Lexicon Nederlandse Beeldende kunstenaars
1750-1880*, Den Haag 1891, afb. 538 (in kleur).

Tot het begin van de 20e eeuw werden in de westerse schilderkunst verschillende manieren gebruikt om diepte aan te geven. Kunstenaars hanteerden voor hun landschappen zowel het atmosferische perspectief – veraf is wazig en blauwig – als het lineaire perspectief waarbij denkbeeldige lijnen naar de horizon lopen. Hierdoor kon een laan met hoge bomen, zoals in het winterlandschap van Andreas de Meijier, een enorme diepte suggereren. Zo'n kunstgreep vergde wel veel studie en ervaring. De Meijier leerde de fijne kneepjes ervan ongetwijfeld op het atelier van Schelfhout, waar hij zich in de vroege jaren '30 als leerling aanmeldde.

In de 20e eeuw wordt het suggereren van diepte in een schilderij door velen afgezworen. Mondriaan, rond 1906 nog verbonden met het impressionisme, combineert in *Boom met boerderij* het naturalistische onderwerp met experimenten in beeldopbouw, compositie en ruimtewerking. Door op de voorgrond een massieve eikenboom te plaatsen en daarachter de Twentse boerderij scheidt hij een spanning tussen het motief op de voor- en achtergrond. Dit experimenteren met de zichtbare wereld is een vroeg symptoom van zijn latere zoeken naar pure abstractie. Wat Mondriaan deed was misschien nog niet zo spectaculair, maar is voor ons wel heel boeiend.



Anthony Andreas de Meijier

Den Haag 1806-1867

Besneeuwd bospad met figuren, paneel 51,7 x 73,4 cm, gesigneerd.

Pieter Cornelis 'Piet' Mondriaan

Amersfoort 1872-1944 New York

Boom met boerderij, board op paneel 75,5 x 64 cm, te dateren ca. 1906-1907.

Herkomst: coll. schilder Thijs Sterk (1913-1982), Schoorl, ca. 1944.

Lit.: tent.cat. Rome, Galleria Nazionale d'Arte Moderna, *Il Primo Mondrian: gli anni di Amsterdam (con un' appendice sul periodo cubista)*, 1995, cat.nr. 30 (met afb. in kleur); Robert P. Welsh, *Piet Mondrian. Catalogue Raisonné of the Naturalistic Works (until early 1911)*, Blaricum 1998, pag. 373-374, cat.nr. A542 (met afb.); Marty Bax (inl.), *Mondriaan Compleet*, Blaricum 2001, afb. pag. 419.

Tent.: Rome, Galleria Nazionale d'Arte Moderna, *Il Primo Mondrian: gli anni di Amsterdam*, 1995-1996; Amersfoort, Mondriaanhuis, *Zonen en Dochters van Amersfoort*, mei-sept. 2009; Tsinandali, Georgië, Alexander Chavchavadze House-Museum, *Once Upon a time in Holland. The young Piet Mondrian and the Masters who inspired him*, mei-juni 2011; Amersfoort, Mondriaanhuis, *Mondriaan in de polder*, sept. 2013-jan. 2014; Winterswijk, Villa Mondriaan, *Mondriaan en zijn leermeesters*, mei-sept. 2014; Amersfoort, Mondriaanhuis, *Agatha Zetheaeus, leerlinge, muze en vriendin van Piet Mondriaan*, okt. 2014-jan. 2015.

Met echtheidsverklaring van Joop M. Joosten, Leiden, 20 oktober 2006.

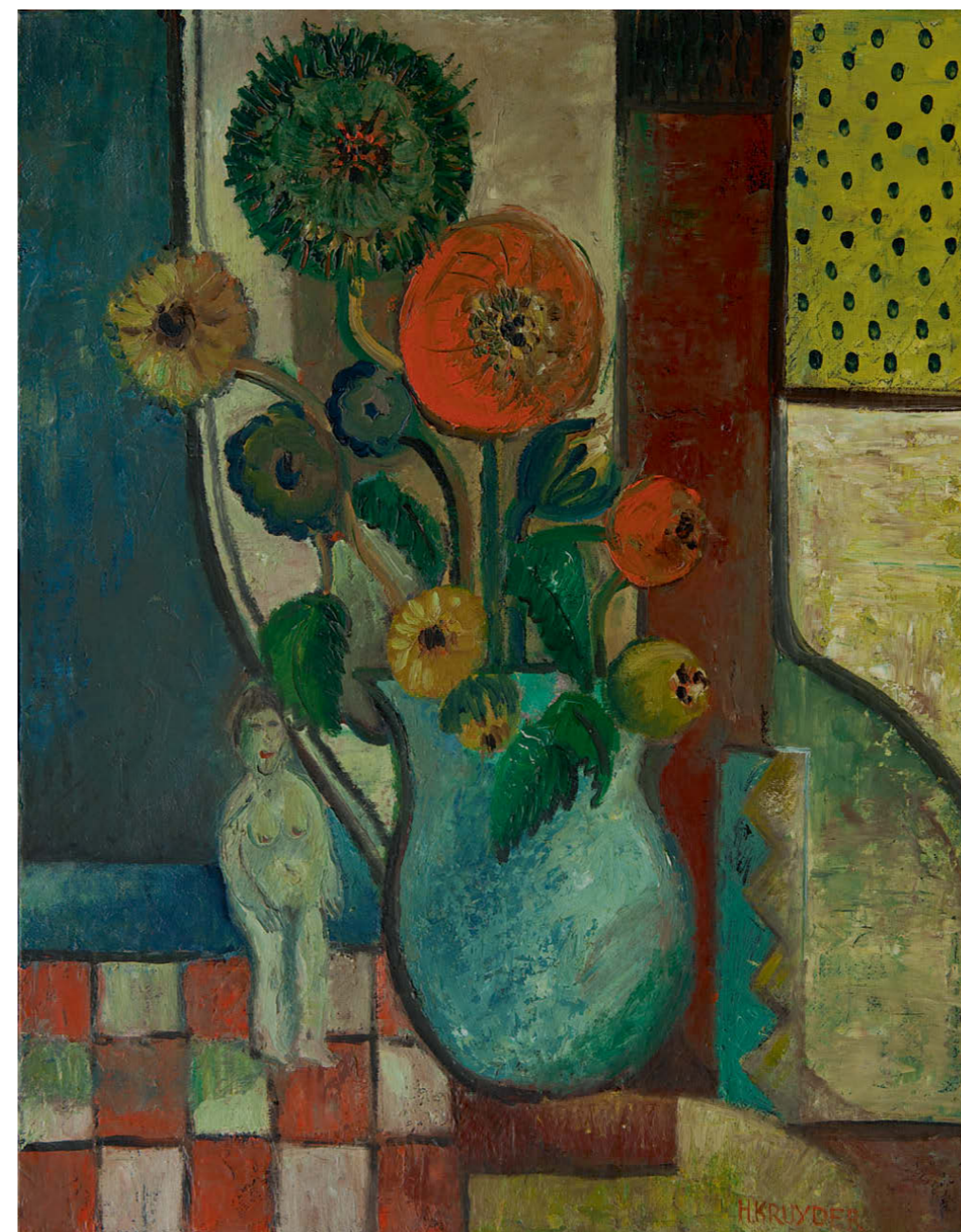




Willem van Leen

Dordrecht 1753-1825 Delfshaven

Pronkstilleven met bloemen en vruchten,
doek 130,5 x 75,2 cm, gesigneerd.



'Herman' Justus Kruiden

Lage Vuursche 1881-1935
Amsterdam

*Stilleven met bloemen in
blauwe vaas en naaktbeeldje*,
doek 69 x 54,8 cm, gesigneerd
en te dateren ca. 1931.

Lit.: tent. cat. *Herman Kruiden
(1881-1935), gedoemde
scheppingen*, Haarlem/Zwolle
1996, pag. 68, cat.nr. 4.16 (als
'Stilleven (voorstudie stilleven
met vrouw)').

Herkomst: Galerie Haverkate,
Balkbrug; coll. mr. A.E. Kaay,
Berkel en Rodenrijs.

Twee bloemstilleven, totaal verschillend. Het ene straalt je tegemoet in al haar zachtheid van vorm en kleur, het andere getuigt van durf en kracht. Willem van Leen, Dordts stilleven schilder uit de late 18e eeuw, streefde niet naar vernieuwing. Liever bediende hij het grote publiek met aangenaam ogende stilleven. In dit schilderij is dat een rijk gevarieerd boeket met wat modieuze toevoegingen zoals een terracotta vaas, exotische bloemen en een ananas. Kruiden zocht niet naar de goedkeuring van critici of kopers. Bij hem zijn de bloemen in de blauwe vaas van ondergeschikt belang.

Als gekweld ziel – hij leed een leven lang aan psychische spanningen – zocht hij in zijn schilderijen een manier om uitdrukking te geven aan zijn angst voor de wreedheid van het dagelijks bestaan. Dit schilderij maakte hij als voorstudie voor het rechter paneel ('Stilleven met vrouw') van het drieluik 'Lente', 1931-32. Te zien is hoe hij met platte vlakken, zware contouren en intense kleuren, in een geheel eigen stijl, naar een manier zoekt om aan de beklemmende werkelijkheid uitdrukking te geven.



Wouterus Verschuur

Amsterdam 1812-1874 Vorden

De verfrissing, doek 88,4 x 116,3 cm, gesigeneerd en te dateren 1850-1860.

Herkomst: part. bezit Frankrijk.

Paarden zijn multifunctioneel. Worden ze tegenwoordig vooral gehouden voor hobby en sport, vroeger waren ze onmisbare krachten op het land voor grondbewerking en oogst. Op de weg trokken ze koetsen van A naar B en waren ze het transportmiddel van melkman, groenteman, bakker, begrafenisondernemer en bierbrouwer. De imposante viervoeters moeten Wouterus Verschuur in de 19e eeuw geïnspireerd hebben hen veelvuldig als onderwerp van zijn schilderijen te gebruiken. Eerst bestudeerde hij de anatomie, om daarna, vaak met veel kleur, een romantische voorstelling te componeren. Op dit recent verworven schilderij rust de boer van het ploegen. Hij trekt de beurs om melk van de meid te

kopen. Zijn paarden kijken toe. De manier waarop het zonlicht hun schoften en brede ruggen belicht, de spierbundels, de reflecties van het licht op de omgeving; aan alles is gedacht. In tegenstelling tot Verschuur heeft Johan van Hell ruim 60 jaar later heel wat anders voor met zijn paardenschilderij. In een (voor die tijd) vernieuwende stijl heeft Van Hell elke ruimte-illusie weggenomen. Als een soort sjabloon zijn de paarden uitgeknipt, gedupliceerd en in een driehoek geplaatst. Zelfs de horizon is gereduceerd tot niet meer dan een smal lint. Van Hell was socialist. Hij wilde zijn onderwerpen zodanig vereenvoudigen dat elke arbeider en ongeletterde ze kon begrijpen. Of dat in de praktijk werkte? Dat is de vraag.



Johannes Gerardus Diederik 'Johan' van Hell

Amsterdam 1889-1952

Grazende paarden, doek 60,5 x 80,5 cm, gesigeneerd en gedateerd 1926.

Lit.: tent.cat. Amsterdam, Stedelijk Museum, *Catalogus van schilderijen, beeldhouwwerken, teekeningen en grafische werken, tentoongesteld door de Vereeniging van Nederlandsche Beeldende Kunstenaren "De Brug"*, 1926, cat.nr. 83; Tineke Reijnders e.a., *Johan van Hell 1889-1952*, Warnsveld 2005, pag. 87, cat.nr. S 83 (met afb. in kleur); tent. cat. Kortenhoef, Kunst aan de Dijk, *Man en paard in de moderne kunst*, 2010, pag. 28.

Tent.: Amsterdam, Stedelijk Museum, *Schilderijen, beeldhouwwerken, teekeningen en grafische werken, tentoongesteld door de Vereeniging van Nederlandsche Beeldende Kunstenaren "De Brug"*, nov.-dec. 1926; Arnhem, Museum voor Moderne Kunst, *Van de straat – het sociaal engagement van Johan van Hell (1889-1952)*, nov. 2005-febr. 2006; Kortenhoef, Kunst aan de Dijk, *Man en paard in de moderne kunst*, mei-juni 2010.



'Carel' Nicolaas Visser

Papendrecht 1928

Jacobs ladder, gelast ijzer 138 x 30 cm, vaag gesigneerd en gedateerd op basis 'Amsterdam 18 oktober 1969'.

Herkomst: rechtstreeks gekocht van de kunstenaar door de vorige eigenaar, de Volkskrant.

Lit.: vgl. tent.cat. Den Haag, Haags Gemeentemuseum, *Carel Visser, beelden-tekeningen-grafiek*, 1972, pag. 28, afb. 20 (van een kleiner exemplaar (72,5 cm hoog) uit 1954, thans in de collectie van het Stedelijk Museum, Amsterdam).

De meeste dromen vervliegen zodra de ogen opengaan. Jacobs droom is bewaard gebleven; de Bijbel doet verslag. *'Hij zag een ladder die op de aarde stond en helemaal tot de hemel reikte, en daarlangs zag hij Gods engelen omhoog gaan en afdalen'* (Genesis 28:12). De voorstelling, die in de volksmond de naam 'Jacobs ladder' kreeg, is de inspiratiebron geweest voor deze sculptuur van Carel Visser. Nee, de titels van zijn werk zijn nooit een exacte aanduiding van wat hij wil uitdrukken. Daar is zijn werk te abstract voor. Toch vormen ze een aanwijzing. Visser maakte de eerste versie van dit beeld in 1954. Enkele jaren

daarvoor bezocht hij de ateliers van Brancusi en Giacometti. De interesse die Brancusi in die jaren heeft voor het herhalen van een element en de manier waarop hij dat toepast in één rechtopstaand sculptuur moeten Visser beïnvloed hebben. In *Jacobs ladder* laste hij halfronde, ijzeren elementen op elkaar, die ten opzichte van elkaar een kwartslag gedraaid zijn. Zou je het werk van bovenaf zien dan vormen de delen samen een volmaakte cirkel. Loop je eromheen, dan suggereren de acht halfronde vormen een eindeloze beweging. Slaat dit op de ononderbroken beweging van de engelen?

INDEX

Allebé A. _____	8	Mauve A. _____	71
Altink J. _____	66	Meijier A.A. de _____	72
Arntzenius P.F.N.J. _____	40	Melgers H.J. _____	24
Bartels H. von _____	12	Mesdag H.W. _____	22
Bayens H. _____	25	Meurs H.H. _____	55
Bendien J. _____	14	Mondriaan P.C. _____	73
Benner G. _____	11	Nolde (Hans Emil Hansen) H.E. _____	33
Bloos R.W. _____	61	Oepts W.A. _____	18
Deventer W.A. van _____	13	Paerels W.A. _____	52
Dijkstra J. _____	28	Robie J.B. _____	63
Dijssehof G.W. _____	32	Roëde J. _____	26
Eldh C.J. _____	54	Roelofs O.W.A. _____	16, 43
Elout-Drabbe M.J.S.L. _____	50	Roelofs W. _____	17
Fantin-Latour I.H.J.T. _____	37	Roosenboom M.C.J.W.H. _____	47, 62
Gabriel P.J.C. _____	29	Roosenboom N.J. _____	46
Gestel L. _____	35, 49	Sande Bakhuyzen G.J. van de _____	31, 65
Gorter A.M. _____	36	Sande Bakhuyzen H. van de _____	30
Hell J.G.D. van _____	77	Schelfhout A. _____	20, 46, 69
Hem P. van der _____	27, 53	Schendel P. van _____	omslag
Henstenburgh H. _____	6	Schnackenberg W. _____	60
Herbin A. _____	64	Sluijters J.C.B. _____	7, 48
Hulst F. de _____	21	Sluiter J.W. _____	67
Israels I.L. _____	19	Smorenberg D. _____	10
Jongkind J.B. _____	68	Vaarzon Morel W.F.A.I. _____	51
Kelder A.B. _____	58, 59	Verschuur W. _____	76
Klinkenberg J.C.K. _____	41, 57	Visser C.N. _____	78
Koekkoek J.H. _____	23	Waay N. van der _____	9
Krop H.L. _____	34	Wagemaker A.B. _____	56
Kruyder H.J. _____	75	Weissenbruch H.J. _____	70
Leen W. van _____	74	Werkman H.N. _____	15
Lüdecke-Cleve A. _____	42	Wiegers J. _____	38
Maks C.J. _____	34	Wittenberg J.H.W. _____	45
Mankes J. _____	44	Zee J. van der _____	39

Samenstelling en eindredactie

Teo van den Brink, Mariëtte Simonis, Emilie Snellen

Kunsthistorisch onderzoek

Constance Moes, Christiaan Lucht

Tekst

Teo van den Brink, Frank Buunk, Joke Buunk, Christiaan Lucht, Constance Moes, Mariëtte Simonis, Emilie Snellen

Ontwerp & Lay Out

Sensum, Almere

Fotografie, lithografie en druk

Èpos | Press, Zwolle

© 2014 Simonis & Buunk Kunsthandel, Ede, Nederland
Druk- en zettfouten voorbehouden

ISBN 978-90-75878-08-0

www.simonis-buunk.nl

Onze website is een naslagwerk. Met actuele informatie en een doeltreffende vindfunctie. Onze uitgebreide collectie valt op zes manieren te zien: kunstenaar, trefwoord, onderwerp, stroming, prijsklasse en materiaal.

Volg ons ook op   

Lid TMV, Cinoa, KVHOK

Afbeeldingen binnenzijde omslag:

Petrus van Schendel

Terheijden 1806-1870 Brussel

Bij de wildstal op de Groenmarkt in Den Haag en Wildverkoper op de Groenmarkt in Den Haag, beide paneel 45 x 30,3 cm, gesigneerd en gedateerd 1868 op linker pendant.

Herkomst: kunsthandelaar P.L. Everard, Londen, rechtstreeks van de kunstenaar verworven op 1 mei 1868; part. bezit Groot-Brittannië.

Lit.: Ingelies Vermeulen e.a., *Nachtlicht. De schilders van het nieuwe licht 1880-1940*, Haarlem 2010, afb. in kleur pag. 41, pag. 126; Jan M.M. de Meere, *Petrus van Schendel (1806-1870). Een leven tussen licht en donker*, Leiden 2012, pag. 167 en pag. 166, afb. 185 (in kleur).

Tent.: Breda's Museum, Breda, *Petrus van Schendel: meester van het Avondlicht*, nov. 2012-febr. 2013; Luxemburg, Musée d'Art de la Ville de Luxembourg Villa Vauban, *Les couleurs de la nuit. Le peintre Petrus van Schendel (1806-1870)*, maart-juni 2013.

Geregistreerd bij het archief Petrus van Schendel, dr. Jan de Meere, België, nr. PG/1868/2.



Afbeelding achterzijde omslag, detail van:
Stephan Abel Sinding

Trondheim (Noorwegen) 1846-1922 Parijs
De omhelzing, marmer 47,5 x 57 cm,
gesigneerd op basis.

Herkomst: part. bezit Duitsland.

Afbeelding pagina 2, detail van:
Johannes Carolus Bernardus 'Jan' Sluijters
Vrouw in rode tuniek, zie pag. 48



Afbeelding pagina 3, detail van:
Lucebert (Lubertus Jacobus Swaanswijk)

Amsterdam 1924-1994 Alkmaar
Dansen in het hoofd, doek 115,1 x 145 cm,
gesigneerd en gedateerd '84.

Herkomst: Galerie Space, Amsterdam.